



8.10

平成28年(2016年)  
月2回(10日・25日)発行

# 広報たちかわ

ホームページ ● <http://www.city.tachikawa.lg.jp/>  
 ツイッター (@tachikawa\_tokyo) ● [https://twitter.com/tachikawa\\_tokyo](https://twitter.com/tachikawa_tokyo)  
 動画チャンネル (YouTube) ● <https://www.youtube.com/user/TokyoTachikawa>

## 【今号の主な内容】

- 2面 立川市史編さん事業
- 3面 心身に障害のある方、難病の方へ 各種手当・助成のご案内
- 4面 広聴制度の昨年度結果と受付方法
- 5面 高齢期をいきいきと
- 6・7面 実は非常事態 プラスチックリサイクルの危機
- 8・9面 健康/スポーツ/お知らせ/市民伝言板
- 10・11面 講座/催し/子ども・子育て/募集
- 12面 立川から演劇を地域へ! 世界へ!

発行/立川市 編集/総合政策部広報課  
 立川市役所 〒190-8666 立川市泉町1156-9  
 Tel 042 (523) 2111 (代表) Fax 042 (521) 2653

## 探しています、立川市の「資料」と「記憶」

市史編さん事業にご協力ください

市は、立川がこれまで歩んできた足跡を記録し、後世へ伝えるため、約50年ぶりとなる市史編さん事業に取り組んでいます。

市史の編さんには、市で保存・調査している歴史資料や公文書に加え、市民の皆さんがご持ちのさまざまな資料や情報の調査・収集が不可欠です。提供いただける資料やお聞かせいただけるお話がありましたら、ご連絡ください。

**問** 地域文化課市史編さん担当・内線4044



春・秋の年2回、広報紙『たちかわ物語』を発行し、事業の進捗や調査成果をお伝えしています。次号は9月発行予定。

▼配布場所 市政情報コーナー(市役所3階)、女性総合センター、各地域学習館、歴史民俗資料館、各市立図書館



くわしくは2面へ

### かたらい夢みらい

本市の成り立ちは、市内10か所で確認された遺跡によると、一万年以上前の旧石器時代に遡ると考えられています。

悠久の時を経て、平安時代のはじめ、柴崎村に諏訪大社が勧請され集落が成立していたことが分かります。その後は長期にわたり多摩地域の「寒村」でしたが、明治22年に立川村として村制を施行したのを皮切りに、同年4月には甲武鉄道立川駅の開業、明治32年には多摩地区初の銀行である多摩農業銀行立川支店の開業と、まちの発展が続ききました。

大正11年に陸軍飛行第五大隊が岐阜県から移駐すると、「軍都」の歴史が始まり、昭和20年の敗戦後は米軍のアジアにおける輸送の要として知られるようになりしました。そして、昭和52年に米軍立川基地580ヘクタールが全面返還されると、「商都」へ向けた歩みが始まりました。

多くの市民の皆さんのご協力により、いわゆるハード面でのまちづくりには一定のゴールが垣間見えてきました。今後は少子高齢社会への対応や教育・文化・市民活動などの充実を図り、まちの「うるおい」創出を目指していきたいかと思うこのごろです。

立川市長 清水 平



# 市史編さん事業では、このような資料やお話を調査・収集します

## 古文書、書類

歴史調査は、調査対象の時代に作られた資料を確認することが基本です。

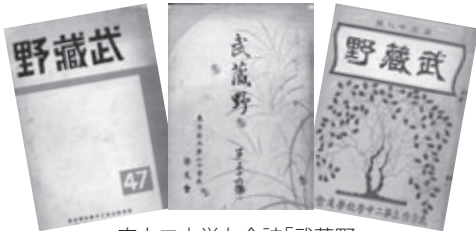
江戸時代の古文書はもちろん、明治から平成に至るまでのさまざまな古文書や書類が調査・収集対象です。個人や家、団体、地域についての歴史調査の積み重ねが「市史」を形づくりま



江戸時代の古文書

## さまざまな印刷物

今も昔も、地域には青年団や消防団、町会・自治会や企業など、さまざまな団体が存在しています。手書きの資料ばかりでなく、それぞれの団体で作成された会誌・記念誌、チラシ・広告などの印刷物からも地域の変遷を探ることができます。



府立二中学友会誌「武蔵野」

## 地域の「記憶」調査

立川に暮らす人々が生活や生業のなかで育み、伝承してきた生活文化など日常生活に関わる事柄は市の歴史の重要な要素ですが、多くの場合、文字としては残されていません。そのため、こうした情報について聞き取り調査などを行って、記録・検討する「民俗・地誌部会」を設置し、資料編「民俗編」、別編「民俗・地誌編」の刊行を予定しています。

### ■主な調査項目

生活と自然環境、村のつきあい、農業、仕事、都市化、神社、寺院、年中行事、職人、衣食住、人の一生、冠婚葬祭、民俗芸能、獅子舞、お囃子など



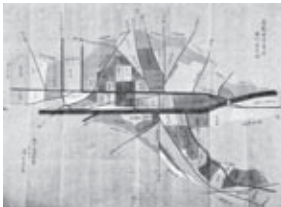
はつまつ初午の料理



聞き取り調査の様子

## 絵図、地図類

絵図・地図類は、作成当時の「土地」に関わるさまざまな事柄、地域の変遷を視覚的に知る基礎的な素材として、多くの場面で活用されます。平成30年度に市内の絵図・地図を集めた資料編「絵図・地図編」の刊行を予定しています。



砂川村字名図(明治期)



立川町全図(昭和5年)

## 写真、映像、音声など

市内の景観や市民の生活は日々、変化しています。そのため、景観や生活を読み取ることのできる写真は、数年前のものでも重要な資料になり得ます。風景や行事を記録した音声や映像も、近年の立川の記録です。平成34年度に資料編「写真編」の刊行を予定しています。



記念写真



お盆行事(砂川)

●市史編さん事業 私たちの生活の移り変わりや、まちなみの変化、過去の出来事など、これまで立川市がたどってきた歴史について、人々の記憶から忘れ去られる前に記録・保存し、将来にわたって末永く伝えます。新しい「立川市史」では、原始から現代の歴史と、民俗を対象とし、本編(2冊)、資料編(12冊)、別編(4冊)を刊行する予定

です。

●提供方法 担当が調査にうかがいますのでご連絡ください。資料をお預かりできる場合は整理して返却します。寄贈も受け付けています。

地域文化課市史編さん担当・内線4044 [chiikibunka-t@city.tachikawa.lg.jp](mailto:chiikibunka-t@city.tachikawa.lg.jp)

### ウエディングシティ立川推進事業とは？

立川には、結婚式を挙げることのできるホテルや式場が数多くあります。この強みを生かし、結婚式に関連のある事業者で結成されたTAMAウエディング推進会と連携を行い、「結婚式を挙げたいまち」として立川を発信していきます。

## ～HOME TOWN WEDDING～ ウエディングシティ立川

市内で働いている、暮らしている、子どものころを過ごした、学校に通っていた…、縁のある立川で結婚式を挙げませんか。

市企画政策課・内線2687



### 好評につき増刷 プレミアム婚姻届発売中 ♥価格 1,000円

「プレミアム婚姻届」は、通常の婚姻届とは異なり複写式になっています。その写しが手元に残り、台紙には思い出の写真などを貼って飾ることができます。現在、下記販売所で販売しています。

♥販売場所 立川グランドホテル、ルーデンス立川ウエディングガーデン、ホテル日航立川 東京、パレスホテル立川、銀座ダイヤモンドシライシ立川店(グランデュオ立川内)、ポプラ立川市役所店



### 映画「ハッピーウエディング」上映会 ～カップル100組をご招待

TAMAウエディング推進会が主催。ウエディングプランナーを主人公にした、涙あり、笑いあり、感動ありの心温まるエンターテインメントムービー。



9月16日(金)午後7時～8時30分(午後6時30分開場) 立川シネマシティ(曙町) 100組200人(抽選) 8月15日(月)までに下記2次元コードでTAMAウエディング推進会のホームページにアクセスし、申込フォームから手続きを

同会事務局(立川グランドホテル内) ☎(525)1211



### SNS(ソーシャルネットワーキングサービス)でも情報発信 「フォロー&いいね!」をお願いします。

インスタグラム @tachikawacitypremium  
 フェイスブック @tachikawacitypremium  
 ツイッター @tachikawacitypm

スマートフォンや携帯電話の画面を見ながら歩いたり、自転車をこぐのは大変危険です。絶対にやめましょう(青少年健全育成地区委員会)



心身に障害のある方、難病の方へ  
各種手当・助成のご案内

市や都、国は、心身に障害のある方、難病の方が地域で安心して暮らせるよう、各種手当の支給や医療費の助成（左表）を行っています（所得制限がありません）。これらの手当・助成を受

お願いします。現在、支給や助成を受けている方は手続きの必要はありません。  
なお、これらの手当を受けている方で、施設の入所や住所・口座番号の変更などがある方は障害福祉課へご連絡ください。

心身障害者手当・難病手当を振り込みます

平成28年度の第2回支給分を

心身障害者（児）手当など一覧						平成28年7月現在		
手 当		手当などの種類		対象となる方	手当・助成を受けられない方	手当月額	支給月	
		市 の 制 度	心身障害者 手当	※この3種のうち1種のみ受給可	▶身体障害者手帳1級・2級、愛の手帳1度～3度の方 ▶脳性まひの方 ▶進行性筋萎縮症の方	①難病手当受給者 ②心身障害者福祉手当受給者 ③施設入所者 ④65歳以上で新規に身体障害者手帳などを取得した方 ⑤児童育成（障害）手当受給者	6,000円	4月 8月 12月
	難病手当				▶身体障害者手帳3級・4級、愛の手帳4度の方	▶心身障害者手当受給者 ▶上記②③⑤該当者 ▶65歳以上で新規に左記の特殊疾病の認定を受けた方	8,000円 (7月分まで) 6,000円 (8月分以降)	
	都 の 制 度	心身障害者 福祉手当	20歳以上の方で、 ▶身体障害者手帳1級・2級、愛の手帳1度～3度の方 ▶脳性まひの方 ▶進行性筋萎縮症の方	▶心身障害者手当受給者 ▶上記①③④該当者	15,500円	4月 8月 12月		
		重度心身障害者 手当	▶重度の知的障害で、日常生活に常時複雑な配慮を必要とする精神症状を有する方 ▶重度の身体障害と重度の知的障害が重複する方 ▶重度の肢体不自由で両上肢および両下肢の機能が失われ、座っていることも困難な程度の方	▶施設入所者 ▶病院などに3か月以上入院している方 ▶65歳以上で新規に身体障害者手帳などを取得した方	60,000円	毎月		
	国 の 制 度	特別障害者手当	重度の障害があるため、日常生活に常時特別な介護が必要な20歳以上の方〔くわしくは障害福祉課☎（529）7100へお問い合わせください〕	▶施設入所者 ▶病院などに3か月以上入院している方	26,830円	5月 8月 11月 2月		
		障害児福祉手当	重度の障害があるため、日常生活に常時介護が必要な20歳未満の方〔くわしくは障害福祉課☎（529）7100へお問い合わせください〕	▶施設入所者 ▶当該障害を支給理由とする年金の受給者	14,600円			
	そ の 他	都 の 制 度	障害者医療費助成制度		▶身体障害者手帳1級・2級（内部3級）、愛の手帳1度・2度の方	▶生活保護受給者 ▶65歳以上で新規または更新により身体障害者手帳などを取得した方	保険診療の自己負担分医療費の一部を助成	

- 65歳未満で心身障害者手当または難病手当を受給中の方が、より月額の高い手当の対象となる障害に該当された場合は、今まで受給していた手当を中止し、新しく該当した障害で一覧上段の3種の中から受給できる手当を申請し直すことができます（一部例外がありますので、くわしくはお問い合わせください）。
- 表中「施設入所者」の施設とは、障害者支援施設、障害児入所施設、養護老人ホーム、特別養護老人ホーム、軽費老人ホーム、救護施設、のぞみの園などです。グループホーム、ケアホームは含みません。

8月15日（月）までに指定口座へ振り込みます。

難病手当の月額を改定

難病手当は平成28年度8月分（12月振込分）から月額6000円に変わります。

障害者証が変わります

心身障害者医療費受給者証（障害受給者証）は8月31日（水）で有効期限が切れ、9月1日（木）から新しい受給者証（黄色）に変わります。新しい受給者証は8月19日（金）に発送します。届かない場合はお問い合わせください。また、古い受給者証は障害福祉課（市役所1階1番窓口）か窓口サービスセンター、東部・西部・富士見・錦連絡所のいずれかに返却してください。

国民年金保険料の割引制度

国民年金保険料には、お得な割引制度があります。

- 後期前納 国民年金保険料後期（10月分）翌年3月分を一括で前納することで保険料が割引されます▼口座振替 11110円割引されます。8月末までに金融機関または年金事務所にお申し込みください▼納付書払い 790円割引されます。専用の納付書で10月末までにお支払いください。
- 早割（口座振替） 毎月、保険料を当月末の引き落としにする。と、月額50円が割引されます。金融機関または年金事務所にお

申し込みください。

立川年金事務所 ☎（523）0352

市議会臨時会が閉会

平成28年第1回市議会臨時会が7月15日（金）～22日（金）に開かれ、市が提出した議案3件〔立川市立第八小学校大規模改修工事（機械設備）請負契約他2件〕、人事1件が原案通り可決・同意されました。また、7月22日（金）から新たな委員で4つの常任委員会と議会運営委員会が始まり、正副委員長の互選などが行われました。

公開する会議日程

- 申請は申込制（申込順）。そのほかは直接会場へ（先着順）。
- 建築審査会 時8月16日（火）午後3時から場たましんRIS URUホール5階第2会議室 定5人 問建築指導課庶務係・内線2331
- 建築基準法に基づく公開による意見の聴取 時8月18日（木）午後2時から場市役所104会議室 定5人 問建築指導課庶務係・内線2330
- 障害のある人もない人も共に暮らしやすい立川をつくる条例（仮称）策定検討委員会 時8月22日（月）午後1時10分から場市役所208・209会議室 定10人 問障害福祉課・内線1516 Fax（529）8676 e shougafukushi@city.tachikawa.lg.jp
- 学校給食運営審議会 時8月23日（火）午後3時から場学校給食共同調理場 定5人 問学校給食

課 ☎（529）3511

●政治倫理審査会 時8月24日（水）午後1時30分から場市役所3階議長応接室 定5人 問議会事務局・内線3322

●農業委員会総会 時8月25日（木）午後3時から場市役所104会議室 定4人 問農業委員会事務局・内線2654

●在宅医療・介護連携推進協議会認知症部会 時8月26日（金）午後1時30分～3時 場たましんRIS URUホール 定10人 問高齢福祉課介護予防推進係・内線1472

●夢育て・たちかわ子ども21プラン推進会議 時8月29日（月）午後6時30分から場市役所208・209会議室 定5人 申子育て推進課子育て推進係・内線1340

●契約・倫理制度改革評価委員会 時8月31日（水）午前10時から場市役所101会議室 定10人 問品質管理課・内線2449

●発達支援計画策定委員会 時9月7日（水）午後6時30分から場子ども未来センター101会議室 定10人 問子ども家庭支援センタ

8月31日水

今月の納期

▷市・都民税第2期分▷国民健康保険料第2期分▷後期高齢者医療保険料第2期分▷介護保険料第2期分

納付書裏面等に記載の場所で納付してください 問市税＝収納課管理係・内線1240、国民健康保険料＝保険年金課賦課係・内線1416、後期高齢者医療保険料＝保険年金課賦課係・内線1406、介護保険料＝介護保険課介護保険料係・内線1446







高齢期をいきいきと



介護予防教室

いずれも対65歳以上の市民の方

●どうする？わたしの施設選び

高齢者の施設の種類と選ぶポイントを学びます時8月19日(金)午後2時～3時30分場子ども未来センター師施設紹介事業所お客様相談窓口室長・岩崎文香さん定30人(申込順)申南部東はごろも地域包括支援センター(523)5612へ

●いっぽいっぽと正しい歩き方教室 歩く姿勢と日常動作を見直し、正しい歩き方や筋肉の使い方を学びます時8月24日(水)午後2時～3時30分場柴崎学習館師日本体育協会公認スポーツリーダー・阿部深雪さん定20人(申込順)持飲み物、タオル申南部西ふじみ地域包括支援センター(540)0311へ

●アクティブ体操 時①8月27日(土)午後1時30分～3時②9月2日(金)午後2時～3時30分(どちらかを選択)場高松学習館定各25人(申込順)持動きやすい服装と靴、飲み物、タオル申8月10日(水)午前9時から中部たかまつ地域包括支援センター(540)2031へ

介護のついで・パート17

介護をされている方、以前されていた方、介護について知りたい方、それぞれの思いを語り合いましょう。ミニ講座「体を労わるセルフマッサージ」も行

います時9月13日(火)午後1時30分～3時場女性総合センター申にしき福祉相談センター(527)0321へ

認知症相談会

介護の悩み、認知症やちょっとしたものの忘れなど、気軽にご相談ください時8月23日(火)午前10時～正午場曙福祉会館定3組(申込順)申高齢福祉課介護予防推進係・内線1472へ

二十三夜サロン

認知症の方を介護するご家族や認知症に興味のある方などが自由に語り合えるサロンです。今回のテーマは「訪問介護職員に聞く！認知症プロのワザ」。

ホームヘルパーならではの工夫をいろいろ聞いてみましょう。直接会場へ時8月26日(金)午後6時～8時場ヴィラ・フェローホームズ3階(富士見町2-36-43)問フェローホームズ富士見相談センター(526)1353

家でもできる！シニアの脳トレ！

ゲームや軽運動などで、脳を活性化します。自宅用教材配布あり対65歳以上の市民で、医師から運動を制限されていない方(平成28年度初参加の方に限ります)時9月9日(金)午後2時～3時30分場西砂学習館定20人(申込順)申8月10日(水)午前9時から北部西かみすな地域包括支援センター(536)9910へ

9月から「家族介護者のついで」と「にんカフェinふじみ」を統合します

統合後は「にんカフェinふじみ」として実施します。介護のことや認知症について、一緒にお茶を飲みながら語り合います。次回(9月10日(土))です。直接会場へ。なお、8月は会場のエレベーター工事のため、お休みです時毎月第2土曜日、午後2時～4時場総合福祉センター(費1000円(茶菓子代)問南部西ふじみ地域包括支援センター(540)0311

老人クラブ会員

輪投げ大会で見事パーフェクトを達成

6月17日に渋谷区スポーツセンターで東京都老人クラブ連合会主催の輪投げ大会が行われ、過去最多の480人が参加しました。その中で、立川市の老人クラブ「末広会」所属の武田欽也さんが、ただ一人のパーフェクトを見事達成しました。



9本の輪が全て命中！

立川市の老人クラブでは、さまざまなスポーツやレクリエーションが活発に行われています。60歳以上の市民の方は、ぜひご参加ください。

問立川市老人クラブ連合会(521)3733

シルバー大学入学生を募集

9月開校のシルバー大学入学生を追加募集します。募集講座は下表の通り。受講は1人2講座まで。

●対象 60歳以上(平成28年9月1日現在)の市民で、それぞれの講座を初めて受講する方。

●申込方法 8月17日(水)[消印有効]までに往復はがきに①講座名②住所

③氏名(ふりがな)④性別⑤生年月日⑥電話番号⑦緊急時の連絡先(本人の携帯番号不可)⑧緊急連絡先の方との間柄、返信用宛先を書いて、立川市シルバー大学事務局(〒190-0023柴崎町5-11-26柴崎福祉会館内) (528)1246へ。結果は8月下旬にお知らせします。

会場	講座名	募集人数	開校日・時間	教材費(実費)
柴崎福祉会館	英会話(柴崎)1年	6人	第1・第3金曜日午前	テキスト代500円程度
	篆刻	12人	第3木曜日午前	道具等9,000円程度
	水墨画	13人	第1木曜日午前	画材等9,000円程度
	社交ダンス1年	男性14人 女性11人	第1～第4水曜日午前	ダンスシューズ10,000円程度
	歌唱	19人	第1・第3金曜日午前	合唱曲集等2,000円程度
幸福社会館	茶道	12人	第2・第4木曜日午後	道具類8,000円程度 毎回茶菓子代400円程度
	カラオケ	7人	第1・第2月曜日午後	楽譜代2,200円程度
曙福祉会館	俳句	2人	第1金曜日午後	歳時記2,000円程度
	きり絵	4人	第1火曜日午後	道具等2,500円程度
一番福祉会館	書道(一番)	13人	第1水曜日午後	道具等3,000円程度
砂川学習館、 砂川学習館前 ゲートボール場	ゲートボール	14人	第1～第4火曜日 午後1時～4時	テキスト代2,200円程度 スティック等は貸与
市内農家ほか	園芸	14人	第2・第4木曜日午後	国営昭和記念公園入園料等1,000円程度

- ▶午前＝午前10時～正午
- ▶午後＝午後1時30分～3時30分(ゲートボールは午後1時～4時)
- ▶社交ダンスとゲートボールは、激しい動きを伴うため、医師から運動を制限されていない方が対象
- ▶英会話、社交ダンスは2年制、それ以外の掲載講座は1年制

振り込め詐欺被害防止に取り組んでいます



金融機関窓口の取り組み

市内では振り込め詐欺の被害が依然としてあり、今年1月からの市内の被害総額は、3,400万円を超えています(平成28年6月末現在)。市や立川警察署はさまざまな対策を講じていますが、市内の金融機関や郵便局の窓口でも、詐欺被害の防止に取り組んでいます。

5月、立川錦郵便局の職員の長坂さんは、高額のお金を引き出そうとした高齢者から事情を聴く中で、詐欺に気づきました。すぐに警察に連絡をして未然に詐欺被害を防止し、警視庁から感謝状が贈られました。今後も、市、警察、金融機関などの関係機関が連携し、振り込め詐欺撲滅に向け活動していきます。



感謝状を贈られた長坂さんの窓口対応の様子

あなたは大丈夫？～振り込め詐欺のさまざまな手口～

- オレオレ詐欺 「電話番号が変わった」という家族をかたる連絡の後、「会社の金を横領した」などを理由に金銭を要求してきます。
- 還付金詐欺 「今日中に手続きすれば医療費が戻る」などとそそのかし、ATMから犯人の口座への振り込みを誘導してきます。
- 架空請求詐欺 有料サイト利用料の未納などを理由に、「裁判になる」などと不安をあおり、金銭を要求してきます。

- ◆「電話番号が変わった」という電話がきたら、元の電話番号や勤務先に確認の電話をしてください。
- ◆本人以外の知らない人には絶対にお金を渡さないでください。

問立川警察署(527)0110、市生活安全課・内線2546

くるりんバスは9月1日(木)から新規・変更ルート、新運賃で運行予定です。くわしくは、市ホームページをご覧ください問交通対策課交通企画係・内線2280



# 実は非常事態 プラスチックリサイクルの危機

プラスチックの不適切な出し方が増えてきています。このままの状況が続くと、処理費用が莫大になってしまう可能性もあります。こうした状況を改善するためには、市民の皆さんの協力が不可欠です。ご家庭でのごみの出し方を見直してみましょう。

問ごみ対策課・内線6754

## 私たちの生活に身近なプラスチック

プラスチックは、日用品の容器や包装などさまざまなものに使われており、右図のようなものがあります。立川市で平成27年度に収集されたプラスチックは約3,200トンにものぼっています。

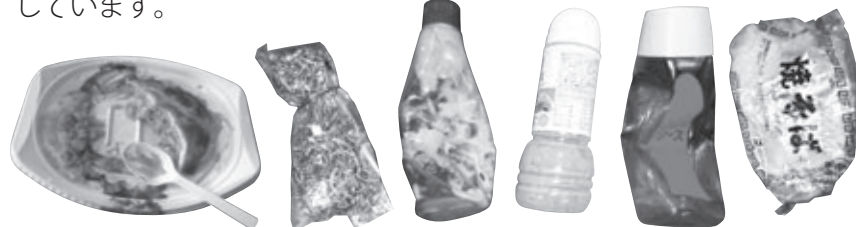


## 分別しないとこんなに大変! 総合リサイクルセンターの現状

混入している異物は手作業で取り除いています

各家庭から収集されたプラスチックの中には、食べ残しや調味料がべっとりついたままの容器や、ねじやばねのついたおもちゃなどの異物が多数混ざっています(下写真)。収集されたプラスチックはリサイクルの過程で圧縮され、サイコロ状に成形されますが、このような異物が混ざっていると圧縮するときに、きれいなプラスチックまで汚してしまいます。

そのため、プラスチックは総合リサイクルセンターで手作業で分別し、リサイクルに適さないプラスチックは清掃工場で焼却処理をしています。



このまま異物が増えれば、処理費用が莫大になる可能性も...

プラスチックは、日本容器包装リサイクル協会の工場で新しい製品に生まれ変わります。日本容器包装リサイクル協会に引き取ってもらうためには、異物の有無などの厳しい基準を満たさなければなりません。この基準を満たすことができず、引き取りを拒否された場合には、市が独自で処理をすることになるため、年間で約1.3億円もの莫大な処理費用がかかってしまいます。

## プラスチックの捨て方のポイント

プラスチックの捨て方のポイントを2つ紹介します。ごみになるか資源になるかはあなたの分別にかかっています。

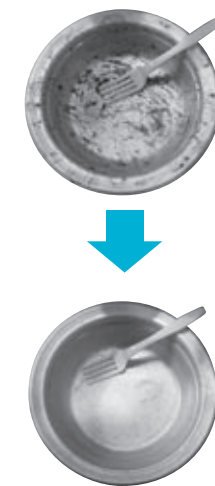


ごみ対策課 藤枝係長

### 1 やってないのは私だけ? みんなやってるプラスチックの汚れの取り方

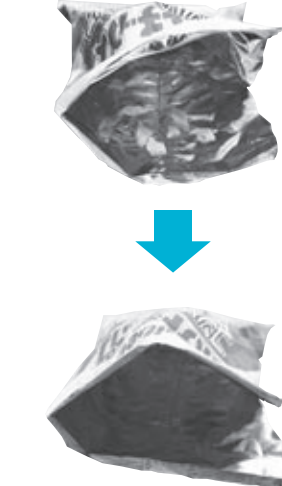
#### お弁当などの容器

使い古しの紙類でふいて軽くすすぐ



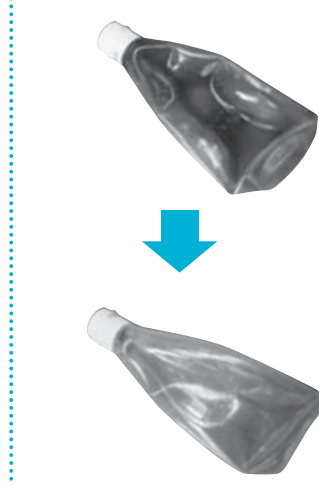
#### スナック菓子などが入っていた袋

水である程度すすぐ



#### ケチャップなどの容器

容器の3分の1程度の水を入れ、10回程度振る



汚れたプラスチック容器は、食べ終わったらすぐに洗いましょう。時間がたつと汚れはこびりついてしまい落ちにくくなります。こびりついた汚れはしばらくつけおきしてみたり、ぬるま湯を使ってみるのも有効です。



洗剤を使ってぬめりを完全に落とさなくてもOK

### 2 異物混入ゼロを目指そう 合言葉はオールプラスチック

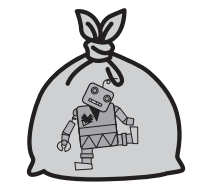
プラスチックとして出すには「素材の全てがプラスチックであること」が必要です。金属や繊維などの異物が混ざっているとリサイクルできないため、収集の段階で明らかに異物が混入している場合は収集しないこともあります。

#### 有害ごみ



電池類  
「有害ごみ」と書いて45リットルまでの透明または半透明の袋に入れる

#### 燃やせないごみ



ねじやばねのついていいるおもちゃ、金具のついている洗濯ばさみ、歯ブラシなど  
緑色の指定収集袋に入れる

#### 燃やせるごみ



ちり紙、生ごみ、アルミホイル、割りばし、食べ残しなど  
黄色の指定収集袋に入れる

## ごみ出しは朝8時までに

収集車がごみを収集する時間は、その日のごみの量や交通事情によって変わります。また、収集品目が2つ以上ある日は、品目ごとに別の車両が収集することがあります。確実に収集するため、朝8時までにごみを出してください。



季節や天候にかかわらず収集作業に励んでいます

## 大山自治会と協働 生ごみをたい肥にリサイクル

市は、大山自治会と協働で生ごみの資源化に取り組んでいます。914世帯の方(平成28年3月末現在)にご協力いただき、月3,500kg程度の良質な生ごみを収集しています。これらの生ごみは、たい肥の素の発酵促進材としてリサイクルされています。生ごみから作られたたい肥は都営上砂町1丁目アパート内や地域の小・中学校で花や野菜を育てるのに活用されています。



## 生ごみ ぎゅっとひと絞

生ごみは70パーセントが水分といわれています。捨てる前にしっかり水切りをするだけで燃やせるごみを減らすことができます。また、しっかり水切りをすることで臭いを減らす効果もあります。



## 紙類 「雑誌・本・雑がみ」の日に出してお得にリサイクル

紙類や雑誌を「燃やせるごみ」として出していないですか。「雑誌・本・雑がみ」の日に出せば無料で収集できます。



付せんやティッシュの空き箱、包装紙、ラップの芯などを、紙袋に入れて保管しておけば収集日にそのまま出すことができます。本や雑誌類のように厚さのあるものはひもで束ねて出してください。

汚れのひどいもの、においのついた紙などはリサイクルできないので「燃やせるごみ」として出してください。

## 缶類・びん類 出し方にご注意を

集合住宅用のびん容器に異物の混入が特に目立ちます。これらの容器には缶類・びん類だけを入れるようにしてください。



針金ハンガー、メガネ、電気コード、ティーポットなど、さまざまな物が混入しています

缶・びん以外のガラス、せともの、金属類などは「燃やせないごみ」に、蛍光灯、電球などは「有害ごみ」に出してください。また、プラスチック製キャップは「プラスチック」へ、金属製キャップは「燃やせないごみ」として出してください。


## くわしいごみの出し方は

くわしいごみの出し方や各地域のごみの収集日は次の場所で配布する「資源とごみの分別ハンドブック」と「ごみ出しカレンダー」または市ホームページを確認してください。

#### 配布場所

市役所1階総合案内、窓口サービスセンター(女性総合センター1階)、各連絡所、柴崎学習館、幸学習館、高松学習館、健康会館、清掃事務所、こぶし会館、上砂図書館





健康

申・問健康推進課(〒190-0011高松町3-22-9健康会館内) ☎(527) 3272 **Fax**(521) 0422へ。電子申請は **HP** <http://www.shinsei.elg-front.jp/tokyo/>

緑内障の早期発見のために検診を

眼底、眼圧、視力などの検査を行います **対** 40歳以上の市民の方(眼科疾患で治療中の方は除く) **時** 11月30日(水)まで **場** 市内指定医療機関 **費** 500円(受診時に医療機関にお支払いください。生活保護・住民税非課税世帯の方には免除制度があります) **申** 11月15日(火)(必着)までに、直接または電話か、はがき・封書に「緑内障検診希望」、住所、氏名、生年月日、電話番号を書いて健康推進課へ。電子申請も可。随時、受診票を郵送します。

子宮頸がん・乳がん検診の無料クーポン券などを送付しました


平成27年4月2日～平成28年4月1日に次の年齢になった女性市民の方へ各検診を無料で受けられるクーポン券などを6月下旬に発送しました。積

極的に検診を受けましょう **▷** 子宮頸がん検診=20歳 **▷** 乳がん検診=40歳


2年に1度、子宮頸がん・乳がん検診を受診しましょう

対象者や検診内容などは下表の通り(生活保護・住民税非課税世帯の方には費用の免除制度があります)。年齢の上限はありません。乳がん検診は、次の方は受けられません **▷** 妊娠中の方 **▷** 授乳中の方 **▷** 乳房疾患で治療中や経過観察中の方 **▷** 乳房内に人工物が入っている方 **申** 希望検診名(①子宮頸がんのみ②乳がんのみ③両方)と、住所、氏名(ふりがな)、生年月日、

	子宮頸がん検診	乳がん検診
対象者	受診日現在20歳以上の女性市民の方で、昨年度の市の子宮頸がん検診を受けていない方	受診日現在40歳以上の女性市民の方で、昨年度の市の乳がん検診を受けていない方
検診内容	頸部細胞診(医師の判断で体部細胞診も)	マンモグラフィ(必要に応じて自己検診法指導)
負担額	頸部1,000円、頸部と体部2,000円	1,000円
受診期間	平成29年2月28日(火)まで〔市内指定医療機関で受診してください〕	



●日陰や「立川ひと涼みスポット」を利用してこまめに休憩しましょう。「立川ひと涼みスポットマップ」を市の公共施設等で配布しています。  
●外出時は日傘・帽子の活用を。  
●室内にいても水分をこまめにとりましょう。  
●無理をせず、適度にエアコンなどを使いましょう。



スポーツ

申・問泉市民体育館(〒190-0015泉町786-11) ☎(536) 6711、柴崎市民体育館(〒190-0023柴崎町6-15-9) ☎(523) 5770へ

みんなでストレッチ教室(泉教室&柴崎教室)

リズム体操や筋力アップの運動で、より健康な体づくりを目指します。日程、会場等は下表の通り **対** 18歳以上の市内在住・在勤・在学の方 **申** 8月19日(金)(必着)までに往復はがきに「みんなでストレッチ教室」、希望コース(1人

1コースのみ)、住所、氏名(ふりがな)、年齢、性別、電話番号、在勤・在学の方は勤務先名か学校名、返信用宛先を書いて各コースの会場へ

障害者チャレンジスポーツ教室

障害のない方も参加できます。1回から参加可。11月以降もおおむね月1回開催します **場** 泉市民体育館 **申** 団体の方は電話で、個人の方は、往復はがきに、教室名、住所、氏名(未成年の方は保護者氏名も)、年齢、性別、電話番号、障害の有無(有りの方は種類も)、返信用宛先を書いて、泉市民体育館へ


●ボッチャ **時**▷9月15日(木)午前10

みんなでストレッチ教室						
コース	時間帯	期間	回数	参加費	定員	会場・申込先
水曜A	午前	9月7日～12月14日 (11月23日を除く)	14回	2,800円	各100人 (抽選)	泉市民体育館
水曜B	午後					
水曜C	夜間					
木曜	午後	9月1日～12月22日 (9月22日、11月3日 を除く)	15回	3,000円	60人(抽選)	柴崎市民体育館
金曜	午後	9月2日～12月9日 (9月23日、10月14 日、11月11日を除く)	12回	2,400円	各100人 (抽選)	泉市民体育館
土曜	午前	9月3日～12月10日 (10月1日・15日、11 月12日を除く)	12回	2,400円		
▶午前＝午前10時～正午▶午後＝午後1時30分～3時30分▶夜間＝午後7時～9時						

電話番号を書いて郵送、または電子申請で健康推進課へ。お申し込みの方に受診票を郵送します。

特定健康診査を受診しましょう

国民健康保険に加入している40歳以上の方、後期高齢者医療制度に加入している方、生活保護などの無保険の方を対象にメタボリックシンドロームに着目した特定健康診査などを実施しています。受診期間は誕生月にかかわらず、平成29年3月31日(金)までです。対象の方には受診券などを発送済みです。また、40歳以上で平成28年4月2日以降に社会保険などから、立川市国保や後期高齢者医療制度に医療保険が移行された方は、市の特定健康



健康日程表

健康相談(個別予約制・電話で健康推進課へ)

●健康会館= 8月18日(木)午後1時30分～3時  
総合健康相談(保健師・管理栄養士が相談に応じます)  
●健康会館= 9月6日(火)午前9時30分～11時  
栄養相談(管理栄養士が相談に応じます)

親子の健康相談(午前9時30分～10時30分・直接会場へ)

●健康会館= 8月31日(水) ●砂川学習館= 9月7日(水)  
●健康会館= 9月28日(水) ●西砂学習館= 10月5日(水)  
保健師・助産師・心理相談員・栄養士・歯科衛生士が相談に応じます。心理相談員の相談は、原則予約制。空きがある場合は当日受付可。

胃がん・大腸がん・肺がん・結核検診(午前中の指定した時間)

●砂川学習館= \*10月23日(日)、11月3日(木・祝)  
●健康会館= 10月24日(月) ●西砂学習館= \*11月2日(水)  
●子ども未来センター= \*11月5日(土) ●市役所= 11月6日(日)  
\*印の日は、肺がん・結核検診は行いません。  
▶胃がん検診=900円▶大腸がん検診=300円▶肺がん検診=X線のみ800円、X線と喀痰1,000円(いずれの検診も35歳以上の市民の方)▶結核検診=無料(15歳～34歳の市民の方) **申** 電話、または電子申請で健康推進課へ  
10月の検診の申込締め切りは9月2日(金)です。定員になり次第締め切ります。

乳児(3～4か月児)・1歳6か月児・2歳児歯科・3歳児健康診査

健康診査は該当月齢の翌月です。対象者には、個別に通知します。届いていない方は、健康推進課へお問い合わせください。集団健診のため、発熱や体調不良、感染症にかかっている場合はご遠慮ください。次回日程についてはご相談を。

時30分～正午 **▷** 10月20日(木)午前10時30分～正午 **定** 各24人(抽選)



ボッチャは欧州で考案されたカーリングに似たスポーツ。パラリンピックの正式種目です。

●バリアフリーダンス **時**▷9月13日(火)午前10時30分～正午 **▷** 10月11日(火)午前10時30分～正午 **定** 各20人(抽選)

市民体育大会

申込方法、費用などは立川市体育協会のホームページへ。

●ゲートボール **▷** オープンの部=**時** 9月11日(日)午前9時から **▷** 地区対抗の部=**時** 9月25日(日)午前9時から **場** 砂川中央地区北多目的運動広場 **問** 立川市ゲートボール協会事務局・坂本さん ☎(523) 2922  
●水泳(地区対抗の部) **時** 9月11日(日)午前9時から **場** 柴崎市民体育館 **問** 立川市水泳協会事務所 ☎(519) 4115

診査などを受けられる場合があります。くわしくは健康推進課へお問い合わせください。



休日・夜間診療

休日急患診療所(内科・小児科) ☎(526) 2004  
健康会館1階  
▷日曜日・祝日=午前9時～午後9時  
歯科休日応急診療所 ☎(527) 1900  
健康会館2階  
▷日曜日・祝日=午前9時～午後5時  
立川市小児救急診療室 ☎(523) 2677  
共済立川病院内  
▷月曜・水曜・金曜日(祝日を除く)  
=午後7時30分～10時(受付時間)  
24時間電話案内医療機関案内「ひまわり」 ☎03(5272) 0303  
救急相談センター ☎(521) 2323  
※携帯電話・プッシュ回線からは ☎#7119も利用できます。

(月曜・火曜・水曜・金曜日、午前10時～正午、午後1時～5時)

●軟式野球(少年の部) **時** 9月11日～11月23日の日曜日と祝日 **場** 立川公園野球場ほか **問** 立川市野球協会・高橋さん ☎080(1041) 6346

●剣道 **時** 9月22日(木・祝)午前10時から **場** 泉市民体育館 **問** 立川剣道連盟・中村さん ☎(536) 4099

●陸上競技(地区対抗・オープンの部) **時** 10月23日(日)午前9時から **場** 立川公園陸上競技場 **問** 立川市陸上競技協会・飯塚さん ☎090(6926) 4673 **Fax**(527) 8745

第7回立川市体力年齢測定会

**対** 20歳～79歳の市内在住・在勤で、医師から運動を制限されていない方 **時** 9月10日(土)午前9時集合 **場** 泉市民体育館 **申** 9月7日(水)(必着)までに泉・柴崎市民体育館にある参加申込用紙に必要事項を書いて両体育館窓口に直接提出、またははがきに「体力年齢測定会」、住所、氏名(ふりがな)、年齢、性別、電話番号、在勤の方は勤務先名・所在地を書いて、スポーツ振興課(泉市民体育館内)へ。なお、当日の参加申し込みも受け付けます。



## お知らせ

### 史跡玉川上水整備活用のための作業説明会

都水道局は、小平監視所（幸町6-36-4、玉川上水駅近く）から下流で、水路・のり面の保全のため、樹木のせん定・伐採などを行っています。立川市・小平市内でこれまでにを行った作業の報告と、今後の作業予定について説明します。直接会場へ。駐車場はありません時8月23日(火)午後7時～8時30分場上水新町地域センター（小平市上水新町1-14-18）問都水道局経理部 ☎03(5320)6388、市公園緑地課緑化推進係・内線2260

### 特別相談「多重債務110番」を開設

市は、都や東京三弁護士会、東京司法書士会、法テラス等と連携し、多重債務を抱えている方の相談を実施します。消費生活相談員が窓口となり、債務整理の専門相談につなぐ手助けをします。来所、または直接電話 ☎(528)6810でご相談ください対市内在住・在勤・在学の方時9月5日(月)・6日(火)、午前9時～午後4時（正午～午後1時を除く）場市消費生活センター（女性総合センター5階）問生活安全課消費生活センター係 ☎(528)6801

### 女性総合センター・アイムギャラリーの利用を再開します

平成29年2月1日(水)から利用を再開します。社会教育団体、市内一般団体の予約は9月1日(木)午前9時から女性総合センター5階窓口で受付を開始します。施設予約システムからの予約はできません。予約には団体登録の手続きが必要です。くわしくはお問い合わせください問男女平等参画課 ☎(528)6801

### 家庭ごみ指定収集袋の減免申請臨時窓口を10月中旬に開設

市は、生活保護や児童扶養手当の受給世帯など、一定の要件に該当する世帯を対象に、ごみ処理手数料の減免措置として家庭ごみ指定収集袋を交付しています。平成28年度分（平成28年11月～平成29年10月）の減免申請臨時窓口を10月中旬に開設します。対象となる世帯の方には原則として申請と同時に袋も交付します。また前回、袋の交付を受けて、引き続き要件に該当する世帯には9月下旬に申請書類を送付する予定です。くわしい日程については、今後の「広報たちかわ」でお知らせします問ごみ対策課ごみ対策係・内線6751

### 緑のカーテン用の種を集めます

夏の暑さが年々厳しくなり、「緑のカーテン」への注目度が高まっています。そこで、市役所（1階総合案内）や市内児童館に「緑のカーテンたねボックス」を置き、ゴーヤやアサガオなどの種を集めます。集めた種は、4月の緑化まつりなどで希望者に配布する予定です問環境対策課環境推進係・内線2244



### ライフアップたちかわ～会員拡大キャンペーン実施中

ライフアップたちかわ（勤労者福祉サービスセンター）は、市内の中小企業で働く事業主と勤労者の方を対象に、総合的な福利厚生事業を市の支援を受けて行っています。月額400円の会費で給付や健康、レジャーなどの各種サービスを受けることができます。9月末日まで入会金（300円）が無料となる会員拡大キャンペーンを実施

### リオデジャネイロオリンピック近代五種競技出場

## 朝長なつ美さん壮行会が開催されました

市内に在住・在勤の朝長なつ美選手（24歳、警視庁）を応援する壮行会が7月21日に市役所で開催され、市民や市職員など、約70人が出席しました。壮行会では、市長をはじめとする参加者が激励の言葉を述べたほか、九中の生徒から応援のビデオメッセージなどが送られました。

朝長選手は、「立川市民を代表して出場できることを誇りに思います。メダルを目指して全力でがんばります」と決意表明をしました。



競技は、現地時間の8月18日(木)に予選、19日(金)に決勝がそれぞれ行われます。

## 花火大会 夜空を彩る大輪

7月30日、今年で58回目となる「立川まつり 国営昭和記念公園花火大会」が開催されました。園内には約37万人の方が来園し、メイン会場のみんなの原っぱは浴衣姿のカップルや家族連れなどで賑わいました。大迫力の一尺5寸玉をはじめとする約5,000発もの花火が、夏の夜空を華やかに彩りました。



施しています。くわしくはライフアップたちかわのホームページHP <http://lifeup-tachikawa.com/> をご覧ください問ライフアップたちかわ事務局 ☎(523)2142、市産業観光課商工振興係・内線2645

### 若者・中小企業交流会

中小企業の魅力や仕事のやりがいなどを知り、各社の人事担当者と交流できます。4社の企業が参加予定対29歳以下の方（学生を含む）時8月25

日(木)正午～午後4時30分場立川商工会議所（曙町2-38-5）定50人（申込順）申東京しごとセンター多摩 ☎042(329)4510へ問市産業観光課商工振興係・内線2645

### 八ヶ岳山荘が休館します

ボイラー改修工事のため、11月14日(月)～12月8日(木)は休館します。休館中は各種申し込みを受け付けることができません問八ヶ岳山荘 ☎0551(48)2309

市民

## 伝言板

この欄の情報の連絡・交渉は当事者間で。市は関与しません。

### まちのお知らせ

- はじめてのギター無料講習会 さかえギタークラブが主催。ギターの基礎などを学びます。ロマンス（禁じられた遊び）を弾きましょう！ギターは貸し出しもします時9月2日～10月21日の毎週金曜日、午後1時30分～2時30分（9月23日・30日を除く全6回）場さかえ会館 定20人（申込順）申高村さん ☎(524)0795
- 今すぐ使える無料パソコン講座説明会 たちかわ若者サポートステーションが主催。若者の就職を応援する初級パソコン講座で、受講には説明会での登録が必要です対15歳～39歳の在学も在職（アルバイトを含む）もしていない方時8月12日・19日・26日の金曜日、午前10時～正午場同ステーション（柴崎町3-14-3）定各12人（申込順）申同ステーション ☎(529)3378

- 美術作品公募 三多摩美術家連盟が主催する第40回三多摩美術家展（10月5日(水)～13日(木)）に出品しませんか時9月30日(金)午前10時～午後6時に搬入場たましんRISURUホール地下展示室 費6,000円（出品料。学生は3,000円）申影山さん ☎(525)8505
- 介護職員初任者研修 社会福祉法人三多摩福祉会が主催。週2日（火曜・土曜日）の通学コース。今までの2級ヘルパー研修と同じ時間数で、2級と同等の資格が取れます対18歳～67歳の健康な都民の方時9月6日(火)～12月6日(火)場地域保健企画ビル（錦町1-17-15）ほか 費55,830円（教材費含む）定24人（申込順）申徳田さん ☎(526)1899
- 「ホピの予言」上映会 ホピの予言自主上映実行委員会が主催。ドキュメンタリー映画「ホピの予言」を見て、平和への道程を考えます。直接会場へ時8月26日(金)▶午後1時から▶午後6時30分から場女性総合センター 費1,000円 定180人（先着順）問吉村さん ☎080(5192)1463
- MOA健康ひろば MOAこぶしの会が主催。健康科学、工学博士による健康のメカニズムのセミナー、肩の硬度測

定、抹茶体験などで心身共に元気になりましょう時9月9日(金)午後1時30分～4時場女性総合センター 費300円（資料代、菓子代）定30人（申込順）申須崎さん ☎(535)7823

### 会員募集

- 高松水墨画友の会 気軽に学んで、自分自身を再発見しましょう。年2回の作品展とスケッチ旅行を開催しています。初心者歓迎対18歳～80代の方時月2回の金曜日、午後1時～4時場高松学習館 月2,000円 定15人（申込順）申宮野さん ☎(523)1395
- The Cyclamen フレンドリーなネイティブの先生と、英語を勉強しませんか対英検2級を目指す方時毎週金曜日、午前10時～正午場錦学習館 入1,000円 月3,000円 申板谷さん ☎(524)5096
- 四季彩つばき デッサン、色の出し方など、丁寧に教えてくれます。少人数で楽しい水彩画の教室です。初めての方歓迎時毎月第2水曜日、午前9時30分～正午場柴崎福祉会館 月1,500円 定20人（申込順）申間瀬さん ☎(524)7953
- シニアパソコン教室 家計簿、年賀

状、住所録などの作成、ネットで買い物など、生活に即したパソコンの使い方を学ぶ講座です。「ゆっくり、優しく」をモットーにお互いに教え合う和気あいあいとした楽しいクラスです対女性50歳、男性60歳以上でノートパソコン（Windows10）をお持ちの方時毎月第1・第3木曜日、午後1時～3時場子ども未来センター 月3,600円 定10人（申込順）申戸張さん ☎090(2238)0030

●「たまの音」大人のヴォーカル教室 歌を歌うために必要なことには、心身の健康につながることが多くあります。歌を通して、元気な体を作ります対20歳以上の女性の方時毎月第1・第3木曜日＝午前11時～11時50分▶毎月第2・第4金曜日＝午前10時30分～正午場ホームギャラリーステッチ（柏町4-77-1） 入2,000円 月4,000円 定10人（申込順）申鈴木さん ☎(507)2150

●フィリアR・G・大山 子どもの新体操クラブです。基礎からボールやリボンなどの手具を使って楽しく練習しています。いつでも見学・体験できます対3歳～中学生時毎週木曜日、午後4時～6時30分場大山小体育館 入3,000円 月4,000円 申石井さん ☎(534)0430





## 講 座

★マークは、たちかわ市民交流大学・市民推進委員会が主催する市民企画講座(たちかわ☆きらきらカード対象講座)

### 熊本地震災害から学ぶ～災害対応は日常の延長

女性の視点を入れた防災訓練や避難所運営の重要性を学びます。熊本地震ボランティア報告もあります。立川市災害ボランティアネット、コープみらいとの共催**時**9月14日(水)午前10時～午後0時30分**場**女性総合センター**師**減災と男女共同参画研修推進センター共同代表・浅野幸子さん、立川市災害ボランティアネット・井上英徳さ

ん**定**60人(申込順)**保**18人(1歳～学  
齡前)**申**8月10日(水)から市男女平等  
参画課**☎**(528)6801へ

### 魅惑のアンコールワット



人々を魅了してやまないアンコールワット遺跡の謎を学びます**時**9月22日・29日、10月6日・13日の木曜日、午後6時30分～8時30分(全4回)**場**女性総合センター**師**上智大学特別招聘教授・石澤良昭さん**費**2,000円(受講料)**定**40人(申込順)**申**8月10日(水)から生涯学習推進センター**☎**(528)6872へ

### 消費生活講座「飾り巻き寿司を作りましょう」

**時**9月12日(月)午前10時～午後1時**場**女性総合センター**師**新日本婦人の会

立川支部の皆さん**費**600円(材料代)**定**24人(申込順)**保**10人程度(1歳～学  
齡前)**持**巻きず(大・小)、エプロン、  
三角巾、布巾、タオル**申**8月10日(水)から  
生活安全課消費生活センター係(女性  
総合センター5階)**☎**(528)6801へ

### 消費生活講座「海洋汚染を学ぶ」

廃棄物による海洋汚染・生態系の破壊等について学びます**時**9月3日(土)午後2時～4時30分**場**女性総合センター**師**NRDAアジア理事長・植松一良さん、一般社団法人J-EAN事務局長・小島あずささん**定**40人(申込順)**保**7人程度(1歳～学齡前)**持**筆記用具**申**8月10日(水)から生活安全課消費生活センター係(女性総合センター5階)**☎**(528)6801へ

### 「市民後見人」養成講座説明会

地域の住民が市民の後見人となるための市民後見人養成講座を希望する方向けの説明会です**時**9月10日(土)午後1時30分～4時30分**場**総合福祉センター**師**弁護士・宮武洋吉さん**定**60人(申込順)**申**立川市社会福祉協議会地域あんしんセンターたちかわ**☎**(529)8319へ

### 図書館で押し花しおりを作ろう

押し花の作り方の説明を聞いたあと、押し花を使ってしおりを作ります**対**中学生以上**時**9月11日(日)午後2時から**場**上砂会館**師**生涯学習市民リーダー・関根トヨ子さん**定**10人(申込順)**申**8月10日(水)から上砂図書館**☎**(535)1531へ



## 催 し

### ファーレぴかぴかアート

アートの清掃後、ファーレ立川アート「水瓶」(右写真)の作者・チャールズ・ウォーゼンさんのワークショップがあります**対**小学生以上(小学生は保護者同伴)**時**9月4日(日)午前10時～午後4時30分(昼食付き。雨天時はワークショップのみで午後2時から。清掃は9月11日(日)に延期)**場**女性総合センター**定**30人(申込順)**申**「ファーレぴかぴかアート参加希望」、住所、氏名、電話番号、延期時の参加の可否を書いてファクスで、ファーレ倶楽部事務局・平野さん**Fax**042(386)4877へ**問**市地域文化課・内線4501



### 財団法人全日本ろうあ連盟創立60周年記念映画「ゆずり葉」自主上映会

「私たちにも運転免許を!」と、ろうあ者の権利を訴える運動を再現した2009年公開の映画を上映します。直接会場へ**時**9月3日(土)午後2時開演(午後1時開場)**場**女性総合センター1階アイムホール**定**180人(先着順)**問**北部東わかば地域包括支援センター**☎**(538)1221

### とんからりんはた織りまつり

作品展示や、本格的はた織り機・卓上はた織り機が体験できるミニ体験教室など、子どもから大人まで楽しめます。直接会場へ**時**8月28日(日)▷午前の部=午前10時～11時30分(受付は午前9時45分から)▷午後の部=午後1時～3時(受付は午後0時45分～2時30分)**場**歴史民俗資料館**師**とんからりん機織りクラブの皆さん**費**100円～500円(材料代。体験参加の方)**問**歴史民俗資料館**☎**(525)0860

### たちポタ～たちかわポタリング・モニターツアーvol.2

自転車安全講習会の後、立川の名所を自転車でのんびり回遊します。コースは、諏訪神社、歴史民俗資料館、たちかわ創造舎、矢川緑地など**対**10歳以上の自転車に乗れる方(小学生は保護者同伴)**時**9月17日(土)午前10時～午後2時(雨天の場合は翌日に順延)**場**国営昭和記念公園あけぼの口集合、子ども未来センター解散**費**1,000円(昼食代、保険代ほか)**定**20人(申込順)**申**たちかわ創造舎**☎**(595)6347へ。たちかわ創造舎のホームページ**HP**<http://tachikawa-sozosh.jp/>の申込フォームからも応募できます(右2次元コードからアクセス可)



### 交通安全講習会

交通事故防止を図るため、立川国立地区交通安全協会と協力して「交通安全講習会」を開催します。日程と会場は下表の通り。いずれも時間は午後7時から。直接会場へ**問**立川国立地区交通安全協会事務局**☎**(522)7259

日程	会場
8月29日(月)	さかえ会館
30日(火)	滝ノ上会館
31日(水)	二小
9月2日(金)	羽衣中央会館
6日(火)	高松会館
7日(水)	錦学習館
8日(木)	柴崎会館
12日(月)	上砂会館
14日(水)	上砂川小

### 手打ちうどん作りと十五夜飾り

**対**市内在住の小学生以上の方(小学生は保護者同伴)**時**9月11日(日)午前10時～午後1時**場**歴史民俗資料館**師**立川民俗の会の皆さん**費**大人500円、子ども300円(材料代)**定**30人(申込順)**持**エプロン、バンダナかスカーフ、タオル**申**8月10日(水)から歴史民俗資料館**☎**(525)0860へ

### T.A.F.創業セミナー

立川市・昭島市・福生市の3市連携で開催。

●税金について学ぼう!～どっちがお得?個人事業と会社設立 創業時の心構えや基本的な知識を、財務コンサルティング会社代表取締役の富山さつきさんの解説で学びます**時**8月27日(土)午後1時～4時**場**昭島市松原町コミュニティセンター(昭島市松原町1-3-10)**定**30人(申込順)**申**8月26日(金)までに電話、または氏名、連絡先を書いてEメールで福生市シティセールス推進課**☎**(551)1699**e**[f-sinkou@city.fussa.lg.jp](mailto:f-sinkou@city.fussa.lg.jp)へ**問**市産業観光課商工振興係・内線2644

### 失敗も味方につける!「ハッピーキャリアの作り方」

日経BP執行役員で元日経ウーマン編集長の麓幸子さんによる就活応援セミナーです。現職に至った講師のエピソードや、参加者同士の情報交換を通して、これからの働き方を一緒に考

えてみませんか**時**9月9日(金)午後1時～3時**場**東京しごとセンター多摩(国分寺市南町3-22-10)**定**30人(申込順)**申**7月15日(金)から東京しごとセンター多摩**☎**042(329)4524へ**問**市産業観光課商工振興係・内線2645

### 吹奏楽「サマーコンサート」

立川市吹奏楽団による演奏。第1部はアンサンブルステージ。第2部は吹奏楽ステージ。曲目はNHK大河ドラマ「真田丸」メインテーマなど。直接会場へ**時**9月4日(日)午後2時開演(午後1時30分開場)**場**柴崎学習館**定**150人(先着順)**問**柴崎学習館**☎**(524)2773

### 大人も子どもも大笑い! 西砂図書館落語会

立川落語会の皆さんが、落語や紙切り、南京玉すだれなどを実演。全席いす席でご覧いただけます。直接会場へ**時**9月11日(日)午後3時～4時**場**西砂学習館**定**30人(先着順)**問**西砂図書館**☎**(531)0432

平成29年度

## チャレンジショップ入店者募集

市と立川商工会議所が管理・運営するチャレンジショップ「コラボ」(柴崎町3-8-10)は、新規創業者の育成などを目的とした施設で、起業にチャレンジする方を対象に、低価格で一定期間(最長1年間)貸し出しています。

平成28年度の1階物販店&カフェ・2階飲食店の入店者2店舗を次の通り募集します。申込資格・方法は立川TMOのホームページ**HP**<http://www.tmo-wel.com>をご覧ください。

●募集期間 8月25日(木)～11月11日(金)

**問**立川商工会議所中小企業相談所**☎**(527)2700、市産業観光課**☎**(528)4317



チャレンジショップ外観



子ども・子育て

夏休み！親子で学ぶ認知症&満腹クッキング

認知症や高齢者のことをゲームやクイズなどで楽しく学んでみませんか。学んだ後はクッキングで満腹に。夏休みの体験学習にどうぞ対市内在住の小学生以上の方時8月26日(金)午前10時～午後2時30分場高松会館、高松児童館定15人(申込順)持エプロン、三角巾、タオル、マスク申中部たかまつ地域包括支援センター☎(540)2031へ

パパチャレ！パパはカメラマン！

- 講義(60分) デジタルカメラの使い方、撮影の工夫などを学びます。講義中は保育室でお子さんをお預かりします
  - 実技(60分) 保育室で実際に遊んでいる子どもを撮影します
- 対歩き始めた幼児(1歳以上)～学齢前の子どもと父親時9月3日(土)午前10時～正午場西砂学習館師カメラマン・新井敏之さん定10組(申込順)持デジタルカメラ、カメラの取扱説明書(お持ちの方)申8月10日(水)から西砂学習館☎(531)0431へ

おもちゃの病院

子どもたちの物を大切に作る心を育てるため、壊れたおもちゃを修理します。1世帯2点までで先着40点です。壊れた部品なども一緒にお持ちください。部品代がかかる場合は実費負担です。直せないものもあります。直接会場へ対市内在住の方時8月27日(土)午後1時～3時場女性総合セン

ター関生活安全課消費生活センター係(女性総合センター5階)☎(528)6801

にしきこども映画会「ミニオンズ」

「怪盗グルー」シリーズの最新作、2015年No.1ハリウッド・アニメ映画です。直接会場へ時9月7日(水)午後2時15分から場錦学習館定180人(先着順)関錦学習館☎(527)6743

本好きな子どもに育てるには～絵本を選ぶ編

子どもの心を育み、世界を広げる絵本の大切さを語る2回のテーマ別講座、第1弾対学齢前の子どもの保護者やこれから親になる方(市内在住・在勤の方優先)時9月16日(金)午前10時～正午場中央図書館師元東京子ども図書館職員・浅木尚実さん定30人(申込順)保若干名(1歳～学齢前)申8月10日(水)から中央図書館☎(528)6800へ

土曜ファミリー劇場～にんぎょうげき

人形劇団「コッコ座」による人形劇「うしとかえる」「こぶとり」など。直接会場へ時9月10日(土)午前11時～正午場柴崎学習館定100人(先着順)関柴崎学習館☎(524)2773

子育て世代のくらしエンジョイ講座～5か月からの離乳食の始め方

育児書にない離乳食の作り方や食べさせ方のアドバイス時9月6日(火)午前10時～正午場女性総合センター師立川保育研究会の皆さん費500円

(材料代、資料代)定15人(申込順)保8人程度(1歳～学齢前。0歳児と一緒に参加できます)持エプロン、三角巾、布巾、タオル、筆記用具申8月10日(水)から生活安全課消費生活センター係(女性総合センター5階)☎(528)6801へ

募集

さようならふれあいミュージックフェスティバル2016ボランティア

障害のある方や小さなお子さんと一緒に楽しむことができるコンサートです。当日の運営スタッフとして会場の案内や整理券の受付などを行うボランティアを募集します時9月25日(日)午前10時から場国立音楽大学講堂(柏町5丁目)申市民活動センターたちかわ☎(529)8323Fax(529)8714eshimin@tachiawashakyo.jpへ

農業を初歩から学びませんか(援農ボランティア基礎講座)

プロの農家の方からの講義や実習を通して、農作業の知識や技術を身に付けることができます。講座終了後は希望により、市内で援農ボランティア活動ができます。援農ボランティアとは、農業に関心がある方が農家の仕事を無償で手伝う活動です対農業に関心のある方時平成29年3月までに計6回。1回目10月1日(土)、2回目以降の日程は1回目の講習でお知らせします場幸町5丁目ほか(駐車場あり)定20人(抽選)申9月9日(金)(必着)までに、はがきに住所、氏名(ふりがな)、年齢、電話番号を書いて産業観光課

農業振興係へ関産業観光課農業振興係・内線2650

官公署・その他

全国一斉「高齢者・障害者の人権あんしん相談」強化週間

次の期間は、平日の受付時間を延長し、土曜・日曜日にも受け付けます▷期間=9月5日(月)～11日(日)▷時間=月曜～金曜日は午前8時30分～午後7時、土曜・日曜日は午前10時～午後5時▷「あんしん相談」(常設)=☎0570(003)110関東京法務局人権擁護部☎03(5213)1234

あなたが撮った写真を広報に

「広報たちかわ」10日号の最終面で「ここが大好き立川」と題して、市内で撮影した写真を紹介します。あなたの知っている立川の大好きな「人、物、場所」を教えてください。募集要項は広報課(市役所2階42番窓口)で配布しています(市ホームページからダウンロードも可)。

「ここが大好き立川」写真館

平成27年度中に「広報たちかわ」に掲載された写真を市ホームページで公開しています。関広報課広報広聴係・内線2744

たちかわ競輪開催日

- 8月11日～15日(GI・オールスター競輪(松戸)を場外発売)

開催案内・レース結果 ☎0180(994)223～5

くらしの相談日程 市役所☎(523)2111

相談項目	相談日	時 間	場 所	連絡先
<div><div><div></div></div><div>法律相談</div></div> 相続・金銭貸借等法律全般	第1～第4月曜日	9:30～正午	市民相談室	市民相談係 ☎(528)4319
	第1・第4木曜日	13:30～16:30	女性総合センター・アイム5階	
	第2木曜日		たましんRISURUホール5階	
	第3木曜日		市民相談室	
<div><div><div></div></div><div>相続・登記・成年後見等</div></div>	第1・3・4火曜日	13:30～16:30	市民相談室	
<div><div><div></div></div><div>税務相談</div></div> 所得税、相続税、贈与税等	第2・第4水曜日	13:30～16:25		
<div><div><div></div></div><div>家事相談</div></div> 夫婦間、親子間、離婚問題等	第1～第4木曜日 第1・第3火曜日	9:20～正午		
	第2・第4火曜日	13:30～16:10		
<div><div><div></div></div><div>不動産相談</div></div> 不動産の売買、賃貸借契約等	第2・第4水曜日	13:30～16:30		
<div><div><div></div></div><div>交通事故相談</div></div>	第1水曜日	13:30～16:00		
<div><div><div></div></div><div>行政手続相談</div></div> 在留資格・帰化、相続・遺言	第2火曜日	9:20～正午		
<div><div><div></div></div><div>犯罪被害者等支援相談</div></div>	月曜～金曜日	8:30～17:00 (正午～13:00を除く)		
<div><div><div></div></div><div>公益通報者保護相談</div></div> (外部通報窓口)				
<div><div><div></div></div><div>人権悩みごと相談</div></div> 不当な扱い、いやがらせ等	第1水曜日	9:30～11:45		
	<div><div><div></div></div><div>行政相談</div></div> 国等への苦情、要望等		第3水曜日	
<div><div><div></div></div><div>消費生活相談</div></div> 契約トラブル、商品知識、架空請求、多重債務	月曜～金曜日 (第3木曜日は電話相談のみ)	9:00～16:00 (正午～13:00を除く)	女性総合センター・アイム5階	
	<div><div><div></div></div><div>カウンセリング相談</div></div>	火・水・土曜日 (土曜日は電話相談のみ)		13:00～17:00
				消費生活センター ☎(528)6810
				男女平等参画係 ☎(528)6801

相談項目		相談日	時 間	場 所	連絡先		
総合福祉センター での各種目炎	予成年後見相談	第2土曜日	13:00～16:00	総合福祉セン ター	地域あんしんセ ンターたちかわ ☎(529)8319		
	予法律相談	第3土曜日			社会福祉協議会 ☎(529)8300		
	予相続相談	第2・第4火曜日				社会福祉協議会 ☎(529)8426	
	予生活設計相談	第3火曜日					くらし・しごとサ ポートセンター ☎(503)4308
	直☎アルコール相談	第2・第4水曜日					
	直☎ふれあい相談	木曜日	生活福祉課 生活福祉課・ 内線1578				
	直☎くらしや仕事の相談	月曜～金曜日			8:30～17:15	子育て推進課 手当・医療費給 付係・内線1345	
予精神障害者の家族相談	第2月曜日(祝日の 場合は第3月曜日)	13:30～16:30	子ども未来セ ンター	子ども家庭支援 センター ☎(529)8566			
直☎女性相談	月曜～金曜日	8:30～17:00 (正午～13:00 を除く)		子ども家庭相談係 ☎(528)6871			
直☎母子相談 ひとり親家庭の相談					発達支援係 ☎(529)8586		
予直☎子ども総合相談受付 どこに相談したらいいかわか らない子どもに関する相談	月曜～土曜日	9:00～17:00		教育支援課相 談係 ☎(527)6171			
予直☎子育て家庭の相談 子育て家庭への支援の相談						月曜～金曜日	子育てひろば (児童館ほか) ☎(528)4335
予直☎発達相談 子どもの発達が気になるとき			月曜～土曜日 (就学相談は第 2土曜日のみ)		たちかわ多文化 共生センター ☎(527)0310		
予☎教育・就学相談 学校や家庭での悩み・就学 相談	月曜～金曜日	10:00～正午 (一部午後あり)		女性総合セン ター・アイム 5階		第1土曜日は行政書士と生活相談員、第2・第3土曜日は行政書士、第4・第5土曜日 は生活相談員が対応	
子育て ひろば			直☎乳幼児期の相談		13:00～16:00		第1土曜日は行政書士と生活相談員、第2・第3土曜日は行政書士、第4・第5土曜日 は生活相談員が対応
道 外国人相談	中国語	第1・第4土曜日					
	英語・ポルトガル語	第2土曜日					
	英語	第3・第5土曜日					





ここが  
大好き  
立川



vol.15

写真は随時募集中!  
くわしくは、市ホームページを。



## 「立川市に憩う」

中務 孝一さん(幸町)

初夏の昭和記念公園。ボーッと散歩しているだけで都会の喧騒を忘れ、のんびりした気持ちになりますね。緑も茂りはじめ、ワクワクした夏の到来を予感させます。(4月25日、国営昭和記念公園浮遊の庭で撮影)



# 立川から演劇を 地域へ!世界へ!



市は、立川市地域文化振興財団、昨年オープンした新たな文化創造拠点「たちかわ創造舎」と共に、「たちかわシアタープロジェクト」を展開します。演劇作品の質の向上や上演環境の充実に取り組み、演劇文化の活性化や世界にはばたく人材の育成を目指します。

☎地域文化課・内線4501

各演劇の開場時刻やチケット販売などについては各問い合わせ先へお問い合わせください。また、演目名やイベント名は変更となる場合があります。

8月

## ■たちかわ創造舎ディレクターズ・サロンvol.3「立川から演劇を地域へ!世界へ!～たちかわシアタープロジェクトが目指すもの～」

たちかわ創造舎を拠点に活動する演劇団体などの主宰が集まり、地域で演劇活動をしていくことの可能性や意義について語り合います。たちかわ真夏の夜の演劇祭関連企画。

時 8月31日(水)午後7時から 場 たましんRISURUホール展示室 定 70人(申込順) 用 たちかわ創造舎 ☎ (595) 6347 (平日午前9時～午後5時)へ

## 【たちかわ真夏の夜の演劇祭とは】

たましんRISURUホールを舞台に、

8月6日(土)～28日(日)の間、8団体が演劇公演を開催。演目等くわしくは立川市地域文化振興財団のホームページ ☎ <http://www.tachikawa-chiiki-bunka.or.jp/> をご覧ください。

9月

■<sup>ふうれん</sup>風煉ダンス 野外劇「スカラベ」  
たちかわ創造舎のシェア・オフィス・メンバーである演劇集団、風煉ダンスが子ども未来センター芝生広場に仮設舞台を組み、迫力の野外劇を開催。8月7日(日)に実施したワークショップで子どもたちが作った舞台美術作品も利用します。

時 9月16日(金)～25日(日)、午後6時から(午後5時開場) 場 子ども未来セン

ター芝生広場 費 一般4,000円、学生3,000円、高校生2,000円(前売り券は各500円引、中学生以下無料) 用 風煉ダンス ☎ 080(3939)2020へ

10月

■子どもに見せたい舞台「アンデルセン童話集」稽古場公開(予定)  
京都の国際演劇祭KYOTO EXPERIMENTで上演される舞台のリハーサルを一般公開。本番さながらの稽古を見学できます。申込方法等くわしくはお問い合わせください。

時 10月下旬、時間未定 場 たちかわ創造舎体育館 用 たちかわ創造舎 ☎ (595) 6347



12月

## ■子どもとおとながいっしょに楽しむ舞台vol.1「音楽劇 アラビアンナイト」

家族で楽しむファミリーシアターを開催。0歳児から入場できます。誰にでも親しみのある名作をたちかわ創造舎チーフ・ディレクターで劇団「Theatre Ort<sup>シアター オルト</sup>」を主宰する倉迫康史さんが演出します。申込方法等くわしくはお問い合わせください。

時 12月23日(金・祝)・24日(土)、時間未定 場 たましんRISURUホール大ホール 費 一般1,500円、中高生1,000円、小学生以下500円、3歳児以下無料(保護者の膝上での鑑賞) 用 たちかわ創造舎 ☎ (595) 6347

## 《広告欄》