



【主な内容】 ▶3面 新型コロナウイルスワクチン接種、衆議院議員選挙 ▶6・7面 たちかわ読書ウィーク

たちかわ交流大使

山下洋輔

Special Jazz Performance

世界的なジャズピアニスト・山下洋輔さんの無観客コンサート動画を、
YouTube立川市動画チャンネルで、10月21日から公開しています。

くわしくは2面をご覧ください。

☎広報課シティプロモーション推進係・内線2744



たちかわ交流大使

山下洋輔

Special Jazz Performance

世界的なジャズピアニスト・山下洋輔さんの約25分にわたる無観客コンサート動画を、YouTube立川市動画チャンネルで、10月21日から公開しています。エネルギッシュな即興演奏はもちろん、市の魅力などについて語ったインタビューも収録されています。臨場感あふれる映像とともに、贅沢なひとときをお楽しみください。
 問広報課シティプロモーション推進係・内線2744



演奏曲

1 クルディツシュ・ダンス 1:45~

クルド人の音楽にインスピレーションを得て作られた、独特のリズムが印象的な楽曲。平成26年には山下さんから、この曲をイメージして描かれた抽象画を市に寄贈していただきました。絵画は現在も市役所1階ロビーに展示されています。

2 トリプル・キャッツ 9:01~

3匹の猫が戯れる様子を表現した楽曲です。愛猫家としても知られる山下さん。飼い猫が行方不明になった際に砂川町の阿豆佐味天神社を参拝したところ翌日に戻ってきたことから、「猫返し神社」と呼ばれるようになったという逸話は有名です。

3 おじいさんの古時計 16:44~

「誰でも知っている曲を弾きたい」という山下さんの思いから、演奏していただくことになりました。おなじみのメロディーに絶妙なアレンジが加わり、ひと味違った雰囲気になっています。ジャズ初心者でも親しみやすい一曲です。

インタビュー

曲の合間には、それぞれの曲に対する思いやエピソードのほか、市の魅力や医療従事者などへの感謝についても語っていただいています。インタビューの中で、今春に決定した市のブランドメッセージ「立川くらいが、一番いい」についても、コメントをいただきました。



みどころ

息のあったセッション

山下さんとともに演奏していただいたのは、パーカッショニストの熊本比呂志さん。ジャズはもちろん、民族音楽やロックなど、ジャンルを超えた演奏スタイルが魅力です。即興演奏ならではの、お二人の絶妙なセッションに注目してください。



臨場感あふれる映像

クレーンカメラなどを駆使し、ピアノの真上からの映像や手元の様子など、通常のコンサートでは見ることができないアングルでも撮影しました。自宅に居ながらその場にいるかのような臨場感をお楽しみください。



交流大使としての活動

平成27年の就任以来、山下さんには市の魅力を国内外に広く発信していただいています。これまでに、立川いったい音楽まつりの開幕コンサートや中学校での出張ライブなど、数々のライブに出演されました。また、平成30年に開校した若葉台小の校歌を作曲されるなど、多方面で活動していただいています。



平成30年に阿豆佐味天神社で行われたソロライブ



プロフィール

1942年東京生まれ。国立音楽大学卒業。1969年に山下洋輔トリオを結成、フリーフォームのエネルギッシュな演奏でジャズ界に大きな衝撃を与え、海外でも高い評価を得る。演奏活動のかたわら多数の著書をもつエッセイストとしても知られる。1999年に芸術選奨文部大臣賞、2003年に紫綬褒章を受章。国立音楽大学招聘教授。1986年から立川市在住。

動画を視聴するには

YouTube立川市動画チャンネルで、10月21日から公開しています。市ホームページにある画像を選択すると、動画を視聴できます(下2次元コードからもアクセス可)。

●市ホームページ(スマートフォンで見た場合)



新型コロナウイルスワクチン接種

接種枠を大幅に縮小します

接種を希望する方はお早めにご予約を

市は、10月～11月を新型コロナウイルスワクチン接種の最終段階として位置づけています。これに伴い、接種枠を大幅に縮小します。接種を希望する方は、お早めに予約してください。

● 2回目の予約は11月末までに

ファイザー社のワクチンの場合、3週間の間隔を空けて2回の接種が必要です。11月30日(火)までに、2回の接種を終えられるよう予約してください。ただし、これから12歳を迎える方や、事情により接種ができなかった方については、それ以降でもコールセンターで予約を受け付けます。

● インターネットによる予約受付は10月末で終了

11月1日(月)以降は、コールセンターでの電話受付のみとなります。なお、11月からコールセンターでの電話受付は、土曜・日曜日、祝日は行いません。

【 集団接種 】

次の日時・会場で集団接種を実施します。

● たましん事業支援センター(Winセンター)

〔緑町3-4 多摩信用金庫本店内〕

11月1日(月)・2日(火)・11日(木)・12日(金)・17日(水)・19日(金)、
午後6時30分～8時30分(12日は午後4時～8時30分)

● 女性総合センター

11月26日(金)・29日(月)、午後6時30分～8時30分

● 集団接種会場では…

＊予約なしで接種を受けられます

予約の方が優先ですが、予約をしていない方にも接種を行っています。

＊お子さんの一時預かりを行います

小さなお子さん連れでも接種していただけるよう、会場には保育士が常駐し、一時預かりを行っています。対象は生後6か月～未就学児です。

【 個別医療機関での接種 】

市内の医療機関で接種することができます。必ず予約の上お越しください。医療機関の一覧は市ホームページをご覧ください。



【 よくあるお問い合わせ 】



インフルエンザなど、他の予防接種を同時期に受けてもいいですか。



新型コロナウイルスワクチン接種を、他の病気の予防接種と同時期に受けることはできません。他の予防接種は2週間を空けて受けるようにしてください。



接種の予約、お問い合わせ

立川市新型コロナウイルスワクチン接種

予約センター〔コールセンター〕

☎0120(741)567

〔土曜・日曜日、祝日を含む※、午前8時30分～午後5時30分〕

※11月からは、土曜・日曜日、祝日を除きます。



インターネットを利用できる方は

● 接種の予約

立川市接種予約受付システム〔10月31日(日)まで〕

<https://v-yoyaku.jp/132021-tachikawa>

〔土曜・日曜日、祝日を含む、24時間〕



● ワクチン接種の最新情報

立川市ホームページ

立川市のワクチン接種の最新情報を掲載しています。



新型コロナウイルス感染症に関する相談窓口

発熱などの症状が出たときは、まずは「かかりつけ医」に電話で相談してください。



かかりつけ医がない、相談する医療機関に迷う場合など

● 東京都発熱相談センター

☎03(5320)4592〔土曜・日曜日、祝日を含む、24時間〕

症状はないが不安な場合、感染予防に関することなど

● 東京都電話相談窓口(新型コロナコールセンター)

☎0570(550)571〔土曜・日曜日、祝日を含む、午前9時～午後10時〕

● 厚生労働省電話相談窓口

☎0120(565)653〔土曜・日曜日、祝日を含む、午前9時～午後9時〕

衆議院議員選挙

最高裁判所裁判官国民審査

投票日

10月31日(日)

午前7時～午後8時

● 選挙公報を10月29日(金)までに全戸配布します 届かない場合は、配布委託先の(株)小平広告 ☎042(300)3131にご連絡ください。

● 期日前投票 投票日当日に、投票所に行くことができない方は、次の場所と日程で期日前投票ができます。投票所入場整理券が届いている場合はご持参ください。

場所	日	時間
市役所 1 階101会議室	10月20日(水)～30日(土)	午前 8 時30分～午後 8 時
西砂学習館(今年度新設)	10月23日(土)・24日(日)	
窓口サービスセンター	10月26日(火)～29日(金)	

● 次の制度のご利用を 事情により投票が困難な方のために ▶ 郵便等投票 ▶ 代理投票 ▶ 点字投票、また、出張先などで投票できる不在者投票の制度があります。

くわしくは、「くらしとせんきょ」10月19日号、または市ホームページをご覧ください。

図市選挙管理委員会事務局・内線1640

会議、講演会等に手話通訳等を希望する方は開催1週間前までに各問い合わせ先、または下記ファクスまでお申し込みください

より良い財政運営に向けて

財政の健全性に関する指標を算定しました

市は、「地方公共団体の財政の健全化に関する法律」に基づき、令和2年度決算を基に、財政の健全性に関する指標を算定しました(左表)。算定された各指標の数値はすべて基準内となっております。市の財政は健全に運営されています。市は、今後も適正な財政運営に努めていきます。

市は、「地方公共団体の財政の健全化に関する法律」に基づき、令和2年度決算を基に、財政の健全性に関する指標を算定しました(左表)。算定された各指標の数値はすべて基準内となっております。市の財政は健全に運営されています。市は、今後も適正な財政運営に努めていきます。

市は、「地方公共団体の財政の健全化に関する法律」に基づき、令和2年度決算を基に、財政の健全性に関する指標を算定しました(左表)。算定された各指標の数値はすべて基準内となっております。市の財政は健全に運営されています。市は、今後も適正な財政運営に努めていきます。

各指標の見方

① 実質赤字比率 市の主要な会計である一般会計に生じている赤字の大きさを、標準財政規模(その地方公共団体の標準的な一般財源の規模)に対する割合

② 連結実質赤字比率 一般会計のほか、特別会計(競輪事業など)を含めたすべての会計の赤字の大きさを、標準財政規模に対する割合で表したものです。本市は1・8%と早期健全化基準を下回っています。

③ 実質公債費比率 市の借入金(地方債)などの返済額(公債費)の大きさを、標準財政規模に対する割合で表したものです。本市は1・8%と早期健全化基準を下回っています。

④ 将来負担比率 地方債などの市の負債の大きさを、標準財政規模に対する割合で表したものです。本市は将来見込まれる財源額が負債を上回っています。

⑤ 資金不足比率 公営企業(下水道事業)の資金不足を、事業規模に対する割合で表したものです。本市は資金不足ではありません。

健全化判断比率等					(単位:%)
	①実質赤字比率	②連結実質赤字比率	③実質公債費比率	④将来負担比率	⑤資金不足比率
本市の指標 (令和2年度決算)	—	—	1.8	—	—
基準値	早期健全化基準 (イエローカード)	11.41	16.41	25.0	350.0
	財政再生基準 (レッドカード)	20.00	30.00	35.0	

注1. 赤字額等がない場合は、「—」と表記しています。
2. 実質赤字比率と連結実質赤字比率の早期健全化基準は、市町村の財政規模に応じて異なります。
3. 資金不足比率については早期健全化基準を経営健全化基準に読み換えます。

財政健全化判断比率等審査による監査委員の意見

市の監査委員は、市長から提出された上記の指標とその算定の資料が法令の規定に準拠し、適正に算定・作成されているかを審査しました。その結果、いずれも適正に算定・作成されているものと認めました。

問 監査委員事務局・内線2779

西国立駅周辺地域まちづくり構想素案にご意見をお寄せください

市は、JR南武線の連続立体交差化を見据えた西国立駅周辺地域まちづくり構想の素案を作成しましたので、ご意見を募集します。くわしくは市ホームページのほか、まちづくり推進課(市役所2階75番窓口)、市政情報コーナー(市役所3階)、窓口サービスセンター、子ども未来センター、各連絡所、各地域学習館、各図書館をご覧ください。

市は、JR南武線の連続立体交差化を見据えた西国立駅周辺地域まちづくり構想の素案を作成しましたので、ご意見を募集します。くわしくは市ホームページのほか、まちづくり推進課(市役所2階75番窓口)、市政情報コーナー(市役所3階)、窓口サービスセンター、子ども未来センター、各連絡所、各地域学習館、各図書館をご覧ください。

市は、JR南武線の連続立体交差化を見据えた西国立駅周辺地域まちづくり構想の素案を作成しましたので、ご意見を募集します。くわしくは市ホームページのほか、まちづくり推進課(市役所2階75番窓口)、市政情報コーナー(市役所3階)、窓口サービスセンター、子ども未来センター、各連絡所、各地域学習館、各図書館をご覧ください。

市職員を募集く公務員試験対策不要

令和4年度に採用する職員を募集します(左表)。試験内容等くわしくは、試験案内か市ホームページをご覧ください。

市は、若葉町におけるまちづくりの一環として、旧若葉小と現清掃工場跡地の市場性や活用方法等を把握するため、サウング型市場調査に参加する事業者等を募集します。

この調査は、事前に事業参画を想定する法人との「対話」を通じて、市場性や参入意向、条件等を把握し、今後の事業者公募に向けて、公募条件等の整理を行うものです。くわしくは市ホームページをご覧ください。

市は、若葉町におけるまちづくりの一環として、旧若葉小と現清掃工場跡地の市場性や活用方法等を把握するため、サウング型市場調査に参加する事業者等を募集します。

市は、若葉町におけるまちづくりの一環として、旧若葉小と現清掃工場跡地の市場性や活用方法等を把握するため、サウング型市場調査に参加する事業者等を募集します。

市は、若葉町におけるまちづくりの一環として、旧若葉小と現清掃工場跡地の市場性や活用方法等を把握するため、サウング型市場調査に参加する事業者等を募集します。

市は、若葉町におけるまちづくりの一環として、旧若葉小と現清掃工場跡地の市場性や活用方法等を把握するため、サウング型市場調査に参加する事業者等を募集します。

市は、若葉町におけるまちづくりの一環として、旧若葉小と現清掃工場跡地の市場性や活用方法等を把握するため、サウング型市場調査に参加する事業者等を募集します。

市は、若葉町におけるまちづくりの一環として、旧若葉小と現清掃工場跡地の市場性や活用方法等を把握するため、サウング型市場調査に参加する事業者等を募集します。

市は、若葉町におけるまちづくりの一環として、旧若葉小と現清掃工場跡地の市場性や活用方法等を把握するため、サウング型市場調査に参加する事業者等を募集します。

市は、若葉町におけるまちづくりの一環として、旧若葉小と現清掃工場跡地の市場性や活用方法等を把握するため、サウング型市場調査に参加する事業者等を募集します。

市は、若葉町におけるまちづくりの一環として、旧若葉小と現清掃工場跡地の市場性や活用方法等を把握するため、サウング型市場調査に参加する事業者等を募集します。

市は、若葉町におけるまちづくりの一環として、旧若葉小と現清掃工場跡地の市場性や活用方法等を把握するため、サウング型市場調査に参加する事業者等を募集します。

市は、若葉町におけるまちづくりの一環として、旧若葉小と現清掃工場跡地の市場性や活用方法等を把握するため、サウング型市場調査に参加する事業者等を募集します。

市は、若葉町におけるまちづくりの一環として、旧若葉小と現清掃工場跡地の市場性や活用方法等を把握するため、サウング型市場調査に参加する事業者等を募集します。

市は、若葉町におけるまちづくりの一環として、旧若葉小と現清掃工場跡地の市場性や活用方法等を把握するため、サウング型市場調査に参加する事業者等を募集します。

市は、若葉町におけるまちづくりの一環として、旧若葉小と現清掃工場跡地の市場性や活用方法等を把握するため、サウング型市場調査に参加する事業者等を募集します。

市は、若葉町におけるまちづくりの一環として、旧若葉小と現清掃工場跡地の市場性や活用方法等を把握するため、サウング型市場調査に参加する事業者等を募集します。

市は、若葉町におけるまちづくりの一環として、旧若葉小と現清掃工場跡地の市場性や活用方法等を把握するため、サウング型市場調査に参加する事業者等を募集します。

市は、若葉町におけるまちづくりの一環として、旧若葉小と現清掃工場跡地の市場性や活用方法等を把握するため、サウング型市場調査に参加する事業者等を募集します。

市は、若葉町におけるまちづくりの一環として、旧若葉小と現清掃工場跡地の市場性や活用方法等を把握するため、サウング型市場調査に参加する事業者等を募集します。

市は、若葉町におけるまちづくりの一環として、旧若葉小と現清掃工場跡地の市場性や活用方法等を把握するため、サウング型市場調査に参加する事業者等を募集します。

市は、若葉町におけるまちづくりの一環として、旧若葉小と現清掃工場跡地の市場性や活用方法等を把握するため、サウング型市場調査に参加する事業者等を募集します。

市は、若葉町におけるまちづくりの一環として、旧若葉小と現清掃工場跡地の市場性や活用方法等を把握するため、サウング型市場調査に参加する事業者等を募集します。

子どもたちの意見を 聴いてみませんか

市青少年問題協議会事務局(子ども育成課内)内線1305

第41回立川市中学生の 主張大会を開催します

3日(水・祝)午後0時30分から
場たましんRISURUホール
大ホール定531人(先着順)

中学生の主張東京都大 会で市内の中学生が表 彰されました

市内の中学生が日常生活を通して考えていること、体験などを自由に発表する「第41回立川市中学生の主張大会」を開催します。中学生ならではの思いや気づきを聴いてみませんか。発表者とテーマは左表のとおり。手話通訳あり。なお、今回は市立中学校吹奏楽部による演奏はありません。直接会場へ

第41回立川市中学生の主張大会		
氏名	学校学年	題名
林 晃平	一中2年	思いやりのカタチ
黒澤 心春	一中3年	本当の自分を見つめて
石井 陽貴	二中1年	自然を守るために
佐藤 日菜子	二中2年	食品ロスをなくす心がけ
小松 未来	二中3年	偏見のない社会へ
清水 芽依	三中1年	私の病気を知ってください
ハーマントリー ディラン	三中2年	ハーフは日本人じゃないの？
宮嶋 恵	三中3年	「恥ずかしい」に囚われずに
長田 凜音	四中1年	失って気が付いたこと
立石 颯大	五中3年	平和学習の大切さについて
山崎 真知	五中3年	続けた先に見えるもの
永島 花菜	六中3年	平和な社会
福田 こころ	七中3年	コロナ禍のオリンピック
真宗 来未	八中3年	オリンピックを通して学んだこと
土屋 美咲	九中3年	ものの見方を変えること

《敬称略・学校順。発表順ではありません》

想定浸水深表示板を設置 しました

市は、9月1日、多摩川洪水浸水想定区域内の市所有施設(下水処理場など4施設)に多摩川が氾濫した場合に想定される浸水深(3メートル〜9メートル)を示した表示板を設置しました。



これは、国が推進する「まるとまちごとハザードマップ」の取り組みのひとつで、市民の皆さんに日頃から水害リスクを把握していただき、市民の皆さんの防災意識の向上を図ることを目的としています。

防災課・内線2531

学童保育所の入所申し込みを11月10日(水)から受け付け

保護者が申請書と必要添付書類を持参してください(郵送不可)。くわしくは「入所申請のご案内」をご覧ください。「入所申請のご案内」は、子ども育成課(市役所1階23番窓口)、各学童保育所で配布しています(市ホームページ)からダウンロードも可。



●受付期間 11月10日(水)〜25日(木)
●受付場所・時間 ▼子ども育成課 午前8時30分〜午後5時15分(土曜・日曜日、祝日を除く) ▼市役所2階210会議室 受付期間内の土曜・日曜日、午前9時〜正午、午後1時〜5時 ▼各学童保育所 午前11時〜正午、午後1時〜6時(土曜日は午前8時30分〜正午、午後1時〜5時。日曜日、祝日を除く。受付期間終了後は月曜・金曜日の午後1時〜6時のみ)
●子ども育成課子ども育成係・内線1300

都営住宅入居者募集

募集戸数、申込資格は、募集案内をご覧ください。

●募集住宅 ▼世帯向(一般募集住宅、家族・単身者向) ▼若年夫婦・子育て世帯向(定期使用住宅) ▼居室内で病死等があった住宅

募集案内の配布 ▼期間 11

月1日(月)〜10日(水) ▼場所 市役所(総合案内(1階)と住宅課(2階53番窓口)、窓口サービスセンター、各連絡所、東京都住宅供給公社立川営業所(曙町2-34-7ファーストレイストビル3階)
●申込期間・方法 11月15日(月)(必着)までに募集案内に添付している封筒を使用し、郵送で渋谷郵便局へ。

●東京都住宅供給公社募集センター ▼11月1日(月)〜15日(月) ☎0570(010)810 ▼その他の期間 ☎03(3498)8894(いずれも土曜・日曜日、祝日を除く) ▼市住宅課・内線2558

市税・保険料の納付相談窓口を10月30日(土)・31日(日)に開設

平日に納付相談ができない方を対象に休日窓口を開設します。事前にお申し込みください。

●対象となる税・保険料 市税 国民健康保険料、後期高齢者医療保険料

時10月30日(土)・31日(日)、午前9時〜午後4時 場 収納課(市役所1階34番窓口)
申10月29日(金)までに収納課・内線1249へ

広告入り封筒を無償で提供 いただける事業者を募集

広告を掲載・印刷した封筒を、市の業務に使用するため無償で提供していただける事業者を募集しています。くわしくは、市ホームページをご覧ください。

文書法政課・内線2612

11月は児童虐待防止推進月間

189(いちはやく)
「だれか」じゃなくて
「あなた」から



児童虐待の防止と早期発見にご協力を

児童虐待の防止には、近隣の方の気づきが重要です。「様子がおかしい」と感じたら、ためらわずにご連絡ください。連絡者や連絡内容に関する秘密は守られます。不安や悩みを抱えた保護者からの相談にも応じます。

児童相談所 全国共通ダイヤル ☎189 24時間いつでも
立川市オレンジリボンダイヤル ☎(528)4338 月曜〜土曜日、午前8時30分〜午後5時

パネル展示 児童虐待防止と養育家庭(里親)制度を紹介する展示やパンフレットの配布などを行います。直接会場へ 11月15日(月)〜18日(木)、午前9時〜午後5時(初日は午前10時から、最終日は午後4時まで) 場 子ども未来センター地下ギャラリー

子ども家庭支援センター ☎(528)6871

マイナンバーカードを申請した方へ

臨時交付窓口を開設しています

個人番号カード(マイナンバーカード)の臨時交付窓口を開設しています(事前申込制)。電子証明書の更新手続きも行えます。11月の日程は次のとおりです。くわしくは市ホームページをご覧ください。

▶対象=マイナンバーカードを申請し、交付通知書をお持ちの方
▶日時=11月3日(水・祝)・13日(土)・23日(火・祝)、午前9時〜午後4時[正午〜午後1時を除く] ▶場所=市民課(市役所1階14番窓口)[市役所西側からお入りください] ▶持ち物=交付通知書、本人確認書類ほか ▶申込方法=個人番号カード窓口予約システム(下2次元コードからアクセス可)からお申し込みください ▶マイナポイントの申し込み=マイナンバーカードが必要なマイナポイントの申し込みは12月末まで期限が延長されています。対象は、4月末までにマイナンバーカードを申請した方です。

市民課窓口係・内線1375





各図書館で多数開催！ 読書ウィーク関連イベント

「たちかわ読書ウィーク」の期間を中心に、市内図書館でさまざまなイベントを開催します。くわしくは図書館で配布するパンフレットか、市ホームページをご覧ください。

⑫は申込制(申込順)。そのほかは直接会場へ。

図書館共通イベント

- きほんとしょクイズ** 図書館がおすすめる「基本図書」に関するクイズです。正解した方はプレゼントがもらえます⑫小学生
- たまちゃんといっしょにきほんとしょマラソン** 「基本図書」を読んでスタンプを集め、たまちゃんといっしょにゴールを目指そう。たくさん集めた方はプレゼントがもらえます⑫小学生以下の子ども
- 本のリサイクル市** 不要になった図書・雑誌等の一部を各図書館で無料配布します(なくなり次第終了)。直接各図書館へ⑫
10月27日(水)午前10時から



錦図書館 ☎(525)7231

- 本を借りてサイコロをふるう!** 本を借りることにサイコロを振って、2か4が出たらプレゼントがもらえます⑫小学生



第40回 立川地域文庫まつり

立川地域文庫連絡会と共催。パネル展示も行います。いずれも⑫中央図書館4階

- みんなあつまれ!おはなし会** 手あそびやわらべうた、絵本の世界を楽しみます。おはなし会カードのシールももらえます⑫小学校低学年以下の子ども(保護者同伴可)⑫10月30日(土)午前11時～11時20分⑫5組程度(先着順)

- 大人のためのおはなしの部屋** 昔話の語りなどを楽しみます⑫小学校中学年以上の方⑫10月30日(土)午後2時～3時⑫20人⑫中央図書館☎(528)6800へ



中央図書館 ☎(528)6800

- 展示「自転車の街・たちかわ」** 今年で70周年を迎える「たちかわ競輪」にちなみ、競輪や自転車に関する資料をはじめ、競輪自転車、選手着用グッズ、KEIRINGランプリ関連資料等を展示します⑫中央図書館2階
- 展示「19世紀の小説世界をふりかえる～19世紀に創作された物語＝ストーリーの世界を俯瞰する」** 生誕150年を迎えるドストエフスキーをはじめ、19世紀の欧米や日本で書かれた小説を紹介⑫中央図書館2階
- 展示「マイルス・デイヴィス没後30年」** 没後30年の節目に関連するCD・書籍等を展示します⑫中央図書館3階
- 立川IPOPバトル2021** 中高生が自作のPOPでバトル。一番読みたくなった本に投票してください⑫中央図書館3階



高松図書館 ☎(527)0015

- 図書館でボードゲーム** 参加者同士でボードゲームを楽しみます。関連資料の紹介や展示も。未就学児は保護者同伴⑫10月31日(日)午後2時～4時30分⑫10人⑫高松図書館☎(527)0015へ

若葉図書館 ☎(535)8841

- わかばハッピーバッグ～本の福袋** 中身が見えない本の福袋を借りられます(3冊入り。児童15袋、一般15袋。なくなり次第終了)

第16回

たちかわ読書ウィーク

市は、より本に親しむきっかけとなるよう、毎年10月27日～11月9日を「たちかわ読書ウィーク」としています。各図書館に行っているイベントに参加するだけでなく、電子図書館で気軽に活字に触れることもできます。それぞれのスタイルで読書を楽しんでみませんか。

問 中央図書館 ☎(528)6800



いつでもどこでも楽しめる！ 使ってみよう！たちかわ電子図書館

たちかわ電子図書館は、パソコンやスマートフォン、タブレット端末から24時間いつでも電子書籍を借りることができます。外出自粛中でも、移動中でも、好きなときに読書を楽しめる電子図書館を使ってみませんか。

利用できる方

市内在住・在勤・在学で、有効な図書館利用カード*をお持ちの方(新規登録等の場合は翌開館日の午後1時から利用可)
※新規登録(カード作成)等を希望する方は、各図書館のカウンターでお申し込みください。

貸出点数・期間など

- 貸出点数** 3点まで
- 貸出期間** 14日間(ほかに予約がない場合に限り1回まで延長可)
- 予約点数** 3点まで(7日間まで取り置き可)

初心者向け講習会を開催します

パソコン等に不慣れな方向けに操作方法の講習会を開催します⑫11月22日(月)午前10時～11時⑫女性総合センター5階第2会議室⑫18人(申込順)⑫10月26日(火)午前10時から中央図書館☎(528)6800へ

電子書籍を借りるまでの4ステップ

STEP1

「たちかわ電子図書館」サイトにアクセス



STEP2

ID(図書館利用カードの番号)とパスワード[初期値は生年月日の8桁の数字(例:19850401)]でログイン

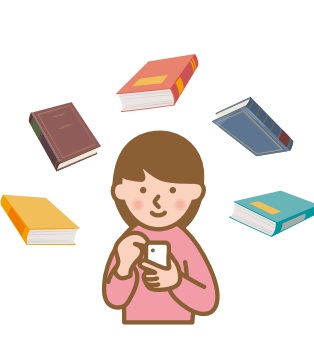


ここを選択

画像はスマートフォン画面のイメージです。

STEP3

特集、ジャンル、検索などで読みたい本を探す



STEP4

「借りる」ボタンを選択すると、ブラウザ上で本が読めるようになります



ここを選択



蔵書が続々と増えています

東京立川こぶしロータリークラブと株式会社壽屋にご購入いただいた電子書籍コンテンツを、電子図書館サイト内の特集コーナーで紹介しています。
特集コーナーでは、ほかにも「小学生向け」「おうち時間」など、さまざまな切り口でご提案しています。読みたい本を探すきっかけに、特集コーナーをご利用ください。
電子書籍コンテンツは今後も追加予定です。ご期待ください。



読んでみよう! /

図書館員のおすすめ本

立川市図書館員の「とっておきの一冊」を紹介します。おすすめ本をきっかけに、読書の輪を広げてみませんか(貸出状況は各図書館にお問い合わせください)。

子ども向け

えほん

読み聞かせにおすすめ

『ちょろりんのすてきなセーター』 (降矢なな 作・絵/福音館書店)

少しずつ寒くなってくるころ、ちょろりんはおつかい先で「はらっぱいろのセーター」を見つけます。どうしても欲しくなったちょろりんは、足りないお金を手に入れるために、じいちゃんの手伝いをして……。私が子どものころに好きだった絵本のひとつです。ちょろりんの頑張りや、「はらっぱいろのセーター」のきれいな色が見どころです!



児童書

読書感想文におすすめ

『二分間の冒険』 (岡田淳 著・太田大八 絵/偕成社)

黒猫に誘われて迷い込んだ「子どもだらけの世界」で繰り広げられる壮大な冒険が魅力です。私がこの本を初めて読んだのは小学生のときです。こんなにも続きが気になる本に出会ったのは初めてでした! 図書館がおすすめする「基本図書」のうちの一冊です。著者の他の作品も数多く所蔵しています。夜寝る前にお子さんと一緒に読むのもおすすめです。

大人向け

科学読み物

ネコ好きにおすすめ

『知りたい!ネコごころ』 (岩波科学ライブラリー292)』 (高木佐保 著/岩波書店)

ネコは飼い主を認識している?昔のことは覚えていいる?「ネコごころ」を解き明かす調査研究の記録です。動物相手の調査は苦労の連続。ネコの思わぬ行動のせいで実験を組み立て直したり、協力してくれるネコ探しに奔走したり……。ネコらしいエピソードに納得しつつ、著者がネコの心理を科学的に明らかにしていく過程にわくわくします!



小説

SF好きにおすすめ

『ロボット・イン・ザ・ガーデン』 (デボラ・インストール 著・松原葉子 訳/小学館)

舞台は近未来のイギリス。毎日を漫然と過ごしていた34歳のベンは、庭先で壊れかけた旧型ロボット「タング」を発見。アンドロイドにはない「何か」を感じたベンは、タングとともに製作者探しの旅に出ます。旅先での出会いや経験を重ねていく中で、成長し絆を深めていく二人の素敵な物語です。二宮和也さん主演で映画化も予定されているそうです。

健康

20歳以上の無料歯科健診

歯周組織の検査や現在歯の確認をする無料歯科健診を年度に1回、指定歯科医療機関で受診できます。75歳以上の方は飲み込みの力などもチェックします☎20歳以上の市民の方(歯科で治療中の方は除く)☎電話か電子申請で健康推進課予防健診係☎(527)3272へ。指定歯科医療機関で直接申し込みもできます。指定歯科医療機関は、市ホームページをご覧ください。

二種混合(ジフテリア・破傷風)予防接種

11歳以上13歳未満の方が定期予防接種の対象です。小学6年生の方を対象に4月中旬に問診票を郵送しました。お手元がない場合はご連絡ください☎健康推進課予防健診係☎(527)3272

8020・9016達成者を立川市歯科医師会が表彰します

今年度80歳以上になる方で歯が20本以上、90歳以上になる方で歯が16本以上であると判定された市民の方を対象に表彰を行います(表彰状と粗品を郵送)。判定は無料で、10月30日(土)まで、立川市歯科医師会の医療機関で受けられます。医療機関は「立川市歯科医師会」のホームページを

覧いただくか、健康推進課にお問い合わせください☎健康推進課予防健診係☎(527)3272

地域健康教室「ウイルスに負けない! 食事とカラダの備え方」

栄養や歯科の話を聞き、体を動かして生活習慣を整えるコツを学びます☎医師から運動を禁止されていない30歳～74歳の市民の方☎11月26日、12月10日の金曜日、午前9時30分～11時30分(全2回)☎柴崎学習館☎管理栄養士・森本友紀恵さん、運動指導者・小林洋子さん☎20人(申込順)☎10月25日(月)から電話か電子申請で健康推進課保健事業係☎(527)3272へ

わかちあいの会

身近な人を自死(自殺)で亡くした方が、語り合い、支え合う場です。昭島市と共催。市外の方、匿名での参加も可。直接会場へ☎11月21日(日)午後2時～4時☎昭島市保健福祉センターあいぽっく(昭島市昭和町4-7-1)☎健康推進課保健事業係☎(527)3272

出張 暮らしの保健室

市民の皆さんの健康増進のために、看護師と薬剤師が出張して個別の健康相談に応じます。直接会場へ☎11月18日(木)午後2時～3時☎羽衣会場(羽衣町2-39-11)☎南部東はごろも地域包括支援センター☎(523)5612

健康日程表

①健康相談 個別予約制(1人30分)。電話で健康推進課へ。会場は健康会館

- 栄養相談 管理栄養士が相談に応じます
▶受付日時=11月2日(火)午前9時20分～10時50分
- 医師・保健・栄養相談 医師・保健師・管理栄養士が相談に応じます
▶受付日時=11月18日(木)午後1時20分～2時50分

②親と子の健康相談 個別予約制。電話で健康推進課へ

- 砂川学習館=11月10日(水)
 - 健康会館=11月24日(水)
 - 西砂学習館=12月1日(水)
 - 砂川学習館=令和4年1月5日(水)
- ▶受付時間=午前9時30分～10時45分
保健師・助産師・心理相談員・栄養士・歯科衛生士が相談に応じます。
11月24日の午前10時～10時30分は、8～10か月児を対象とした離乳食後期教室を開催☎12組(申込順)

③乳児(3～4か月児)・1歳6か月児・2歳児歯科・3歳児健康診査

健康診査は、該当月齢の翌月です。対象者には個別に通知します。通知の届いていない方はお問い合わせください。4月から集団健診となっているため、発熱や体調不良、感染症にかかっている場合はご遠慮ください。

各相談・健康診査の会場の駐車場は台数に限りがありますので、できるだけ公共交通機関をご利用ください☎健康推進課①☎(527)3272、②③☎(527)3234

ホームゲームを応援しよう!!

市内で開催される公式戦日程をお知らせします。開催形式が変更になる場合があります。くわしくは、各チームのホームページをご覧ください。



●アルバルク東京 ▶新潟アルビレックスBB戦=10月27日(水)午後7時5分試合開始▶京都ハンナリーズ戦=11月6日(土)・7日(日)、午後3時5分試合開始☎アリーナ立川立飛

●立川・府中アスレティックFC ▶アルコ神戸戦=10月30日(土)午後1時45分試合開始▶シュライカー大阪戦=10月30日(土)午後4時30分試合開始▶ポアールス長野戦=11月20日(土)午後4時30分試合開始☎アリーナ立川立飛



休日・夜間診療

- 事前に連絡の上、保険証を持参してお越しください。
- 新型コロナウイルス感染症に関する診療や検査等はいりません。感染が疑われる場合は3面の「新型コロナウイルス感染症に関する相談窓口」をご覧ください。

休日急患診療所(内科・小児科) ☎(526)2004

健康会館1階
▶日曜日・祝日=午前9時～午後8時45分(受付時間)

歯科休日応急診療所 ☎(527)1900

健康会館2階
▶日曜日・祝日=午前9時～午後4時45分(受付時間)

立川市・立川病院 小児救急室 ☎(523)2677

立川病院内
▶月曜～金曜日(祝日を除く)=午後7時30分～10時(受付時間)

24時間電話案内
医療機関案内「ひまわり」☎03(5272)0303
救急相談センター ☎(521)2323

※携帯電話・プッシュ回線からは☎#7119も利用できます。

スポーツ

みんなでストレッチ教室(泉教室)

リズム体操や筋力アップの運動で、より健康な体づくりを目指します。日程、費用等は下表のとおり☎18歳以上の市内在住・在勤・在学の方☎泉市民体育館☎11月10日(水)(必着)までに、往復はがきに「みんなでストレッチ教室」、希望コース(1人1コースのみ)、住所、氏名(ふりがな)、年齢、性別、電話番号、在勤・在学の方は勤務先名か学校名、返信用宛先を書いて泉市民体育館(〒190-0015 泉町786-11)☎(536)6711へ



みんなでストレッチ教室（泉教室）							
コース		時間	期間	参加費	定員		
水曜	1 部	午前10時～10時45分	12月8日～令和4年3月30日	1 回 200円	各50人 (抽選)		
	2 部	午前11時～11時45分					
	3 部	午後 1 時～ 1 時45分					
	4 部	午後 2 時～ 2 時45分					
	5 部	午後 7 時30分～8 時15分					
金曜	1 部	午後 1 時～ 1 時45分	12月3日～令和4年3月25日				
	2 部	午後 2 時～ 2 時45分					
土曜	1 部	午前10時～10時45分	12月4日～令和4年3月26日				
	2 部	午前11時～11時45分					

展示～東京2020大会を振り返る

東京2020大会に出場した、市にゆかりのある選手が競技で着用したユニフォームや、公式のジャケット、聖火リレートーチ等を展示します。また、市がホストタウンとなったベラルーシ新体操チームが今年宮城県で行った事前合宿や、空港での様子等の写真を公開します。直接会場へ☎10月28日(木)～11月4日(木)、午前9時～午後5時(土曜・日曜日、祝日を除く。初日は午前10時から、最終日は午後3時まで)☎市役所1階多目的プラザ☎オリンピック・パラリンピック準備室・内線2680



聖火リレートーチ



ベラルーシ新体操チームのサイン

市民体育館

11月の個人利用日

▶午前=午前9時～正午▶午後I=午後0時30分～3時30分▶午後II=午後4時～7時▶夜間=午後7時30分～10時30分

入場・時間制限等があります。くわしくは各体育館のホームページをご覧ください。

泉市民体育館 ☎(536)6711


○11月3日・6日・20日は大会のため、体育室の個人利用はできません。

●第1体育室(卓球・バドミントン・ミニテニス)=4日・10日・14日・17日・24日

●第2体育室(卓球・バドミントン)=1日・8日・15日・22日・28日・29日

柴崎市民体育館 ☎(523)5770

●第1体育室(バドミントン・ミニテニス)●第2体育室(卓球)=いずれも5日・8日・12日・13日・19日・21日・26日・27日(21日は第2体育室のみ)



講座

★マークはたちかわ☆きらきらカード対象の「市民企画講座」です。


♡マークは郷土の理解を深める講座などを行う「立川市民科」です。

極地研サイエンスカフェ～コロナ禍の南極観測 その意義と国際協力

★

国立極地研究所との協働講座。コロナ禍における南極観測隊の派遣について紹介します時12月4日(土)午前10時～11時30分場女性総合センター師南極観測センター教授・橋田元さん定30人(申込順)保若干名(1歳～学齢前)申10月25日(月)から生涯学習推進センター☎(528)6872へ


世界にひとつ! 自分だけのはんこづくり



好きな1字を彫って、はんこを作ります。企画・運営は生涯学習市民リーダーの会対小学生～高校生(小学1年～3年生は保護者同伴)時11月23日(火)祝午後2時～4時場西砂学習館師一級印章彫刻技能士・間宮哲さん費800円(材料代ほか)定13人(申込順)申10月26日(火)から西砂学習館☎(531)0431へ

おもてなしボランティア育成研修

英語を使って外国の方にまちを案内する「おもてなし」について、オンラインでの講座等を通じて学びます。くわしくは市ホームページをご覧ください対英語で日常会話程度のコミュニケーションをとれる方時▷講座・ロールプレイ=12月4日(土)午後1時～5時▷振り返り会=12月11日(土)午後1時～3時定5人(抽選)申10月25日(月)～11月7日(日)に、Eメールまたはファクスで産業観光課観光振興係・内線2659Fax(527)8074Esangyou-t@city.tachikawa.lg.jpへ

 たまがわ・みらいパークの催し

いずれも場たまがわ・みらいパーク申電話、または参加者名・電話番号を書いてファクスで☎・Fax(848)4657へ(申込順)

11月23日(火)祝は休館日です。11月のたまみら朝市はお休みです。

●学び舎～日本語の読解力を伸ばそう 対小・中学生時▷11月4日～25日の木曜日、午後4時30分～7時30分▷11月6日～27日の土曜日、午前9時30分～11時30分費各コース月2,000円定▷木曜コース=小学生2人、中学生2人▷土曜コース=小学生3人持筆記用具申11月3日(水)祝までに

●ふれあいサークル 高齢者向けの健康体操時11月13日(土)午後1時30分～3時30分定15人持動きやすい服装、飲み物申11月6日(土)までに

●みんなのサロン 高齢者向けの健康体操時11月20日(土)午前10時～11時定15人持動きやすい服装、飲み物申11月13日(土)までに

●竹細工 対小学3年生以上の方時11月21日(日)午後1時30分～4時費1個500円(材料代)定3人持汚れてもよい服装、軍手申10月26日(火)～11月14日(日)に

●プラモデルづくり教室&ミニ四駆サーキット 対小学生以上の方時11月28日(日)午前10時～午後3時費1,000円程度(プラモデル持参の場合は無料)定プラモデル5人、サーキット10人持サーキットはミニ四駆と単三電池2本申10月25日(月)～27日(水)に

大人も子どもも楽しめる! 真鍋博士の最新恐竜学



若葉図書館開館35周年記念講座です。恐竜についての最新の動向や研究成果を聞きます対小学生以上の方時11月28日(日)午後2時～3時30分場若葉会館師国立科学博物館副館長・真鍋真さん定50人(申込順)申10月26日(火)から若葉図書館☎(535)8841へ

再就職をめざす女性のための職業訓練～Word・Excel基礎科

対結婚、出産、育児、介護等で離職し、ハローワークで求職登録をしている女性時11月29日(月)～12月3日(金)、午前10時～午後3時(全5回)場女性総合センター定10人(抽選)保6人(6か月～学齢前)持受講決定後テキスト(2,200円)を購入して持参申10月25日(月)～11月5日(金)(必着)に申込書(「TOKYOはたらくネット」のホームページからダウンロード可)を、郵送で東京都産業労働局能力開発課就業促進担当(〒163-8001新宿区西新宿2-8-1都庁第一本庁舎21階)☎03(5320)4807へ問市男女平等参画課☎(528)6801

ビジネスマナーセミナー

ビジネスマナーや職場で役立つコミュニケーションスキルについて学びます。マザーズハローワーク立川と共催対マザーズハローワーク立川で就職活動中の方時12月6日(月)午前10時30分～正午場女性総合センター師キャリアカウンセラー・坪田まり子さん定20人(申込順)申11月4日(水)からマザーズハローワーク立川(曙町2-7-16鈴春ビル5階)☎(529)7465へ問市男女平等参画課☎(528)6801

玉川上水沿いの自然観察

♡

対18歳以上の市内在住・在勤の方時11月19日(金)午前9時30分～正午ごろ(小雨実施)場玉川上水駅南口集合、西武線東大和市駅解散(約4km)師緑花文化士・池村国弘さん定15人(申込順)持雨具、帽子、飲み物、カメラ、観察用のルーペ(お持ちの方)申10月25日(月)から歴史民俗資料館☎(525)0860へ

消費者活動と消費者行政の未来

消費者活動や消費者行政、地域の消費者団体の役割について学びます。立川市消費者団体連絡会が主催時11月19日(金)午後1時30分～3時場女性総合センター師弁護士・池本誠司さん定30人(申込順)保5人程度(1歳～学齢前)申10月25日(月)から生活安全課消費生活センター係☎(528)6801へ


家事と家計の講習会～ちょーどいい暮らし

分かりやすい家計簿のつけ方を学びます時11月25日、12月9日の木曜日、午前10時～正午(全2回)場女性総合センター師多摩友の会生活講習グループの皆さん定30人(申込順)保3人程度(1歳～学齢前)申10月25日(月)から生活安全課消費生活センター係☎(528)6801へ

布ぞうりを作しましょう

対本講座を初めて受ける方時▷11月28日(日)午後1時～4時▷11月29日(月)午前9時30分～正午(全2回)場女性総合センター師グループ・ベターライフの皆さん費700円(材料代)定10人(申込順)保5人程度(1歳～学齢前)持5cm×約1mの木綿の布30枚、はさみ、かぎ針(8号～10号)、ズボン着用申10月25日(月)から生活安全課消費生活センター係☎(528)6801へ

生演奏で楽しもう! ジャズの魅力



国立音楽大学ジャズ専修の皆さんによるフレッシュな演奏と解説を楽しみます時11月28日(日)午後2時～4時場錦学習館定40人(申込順)申10月26日(火)から錦図書館☎(525)7231へ

子育て世代の防災講座

協力は立川市災害ボランティアネットワーク時12月1日(水)午後1時30分～3時30分場女性総合センター師アウトドア防災ガイド・あんどうりすさん定30人(申込順)保5人程度(1歳～学齢前)申10月25日(月)から男女平等参画課☎(528)6801へ

市民ライター養成講座

立川文化芸術のまちづくり協議会は、協議会のホームページ「立川ビルボード」の記事を作成していただくボランティア「市民ライター」を募集しています。講座のみの受講もできます対18歳以上の方時下表参照場女性総合センター、たましんRISURUホール定各10人(抽選。全回参加できる方を優先)申11月5日(金)までに、Eメールで件名「市民ライター養成講座申し込み」、氏名、在住・在勤・在学の別、参加を希望する回を書いて、立川文化芸術のまちづくり協議会事務局(市地域文化課内)内線4502Echiikibunka-t@city.tachikawa.lg.jpへ

	日時	内容
1	11月14日(日)午後2時～4時	ライターの仕事
2	12月12日(日)午後2時～4時	SNSの傾向と対策
3	令和4年1月23日(日)午後2時～5時	記事作成の方法
4	2月20日(日)午後2時～5時	インタビュー術

たちかわ市民交流大学～団体企画型講座を募集

市内で活動するサークルやNPO法人などが企画・運営して令和4年度に実施する講座を募集します▶応募方法=12月17日(金)(必着)までに事業提案書を直接または郵送、ファクスで▷実施希望会場が地域学習館の場合=希望する地域学習館へ▷その他の場合=生涯学習情報コーナー(女性総合センター1階)へ。くわしくは募集案内をご覧ください。募集案内と事業提案書は同コーナーと各地域学習館で配布するほか、市ホームページからダウンロードもできます問生涯学習推進センター☎(528)6872

たちかわ創造舎 イベント紹介

Tachikawa Culture Factory

●自転車を楽しもう! サイクル・デー2021 校庭をメイン会場に、自転車の乗り方を学んだり、木製パントラックコースを自由に走行したりします。自転車の貸し出しもあり。申込方法等くわしくは「たちかわ創造舎」のホームページをご覧ください時10月31日(日)午前10時～午後3時

●ほかごシアター・美術ワークショップ「大好きなものを教えて! 絵にかいてみよう!」 大好きなものを画用紙に描いて、好きな理由を発表します。完成した作品は11月21日(日)午後2時に、たましんRISURUホール展示室で上演するお芝居「大きな周一」の舞台美術として披露します対小学生時11月13日(土)午後1時～1時40分ごろ師風煉ダンス・林周一さんほか費200円(無料で参加できる「あしながチケット」あり)定10人(申込順)申「たちかわ創造舎」のホームページの申込フォームから申し込んでください。

催し

保育のひろば～「笑顔の写真展」 未来につなげよう子ども達の 笑顔

コロナに負けずに過ごしている市内
保育園の子どもたちの笑顔を写真を通
してご覧ください。直接会場へ時
11月13日(土)～23日(火・祝)、午前8時～
午後9時場市役所1階多目的プラザ問
保育課・内線1320

公共建築パネル展

11月11日の「公共建築の日」にちなみ、
立川や周辺にある公共建築を紹介し
ます。若葉台小の新校舎について、工
事中から完成までの流れを取り上げ
ます。直接会場へ時11月8日(月)～12
日(金)、午前8時30分～午後5時(最終
日は午後1時まで)場市役所1階多目
的プラザ問国土交通省関東地方整備
局甲武宮繕事務所(529)0011、市
施設課保全係・内線2438

たちかわフリーマーケット村

約30店舗が出店するほか、立川産野
菜の販売もあります。直接会場へ。駐
車場、駐輪場はありません。立川市消
費者団体連絡会と共催時11月13日
(土)午前10時～午後2時(雨天中止)場
サンサンロード(曙町)時マイバッグ
問生活安全課消費生活センター係(528)6801

美しい多摩川クリーンアップ 作戦

多摩川、残堀川、周辺サイクリング
ロードを清掃します。小学生以下は
保護者同伴。駐車場はありません時
11月20日(土)午前9時～10時30分
(雨天中止)場残堀川遊歩道親水護
岸集合時作業しやすい服装・靴申10
月25日(月)から、電話、または氏名、連
絡先を書いてファクス、Eメールで環
境対策課環境推進係・内線2244Fax
(524)2603ekankyoutaisaku@
city.tachikawa.lg.jpへ

第15回たちかわ市民講師フェア

市民講師とし
て市に登録し
ている、専門
的な知識や
技能をもった
市民リーダー
による作品展
示と音楽・パ
フォーマンス
です。ワー
クショップは
申し込みが必
要です。その
ほかは直接
会場へ。くわ
しくは市ホ
ームページ
をご覧ください。
企画・運
営は生涯学
習市民リー
ダーの会場
女性総合セ
ンター問生
涯学習推進
センター(528)6872



●作品展示 絵画、藍染め、書道、フ
ラワーアレンジなど時11月8日(月)～
14日(日)、午前10時～午後5時(初日は
午後1時から、最終日は午後3時まで)
●音楽&パフォーマンス ヨガ、歌謡
コンサートなど時11月13日(土)午前
10時～午後3時30分

●ワークショップ フラワー箸置きや
アロママスクスプレーなどを作ります
時11月13日(土)午前10時30分～午後
2時45分費各500円(材料代)申10月
25日(月)から生涯学習推進センター(528)6872へ

労働セミナー&相談会「パー トタイマーの日頃の疑問に答 えます！」

パートタイマーに関する法律や労働
保険・社会保険、税金について学びま
す。セミナー終了後には相談会もあり
ます時11月24日(水)・29日(月)、午後1時
30分～3時30分場国分寺労政会館
(国分寺市南町3-22-10)問社会保
険労務士・田島ひとみさん定各50人
(申込順)申東京都労働相談情報セン
ター国分寺事務所(042)323)8511
へ問市産業観光課商工振興係・内線
2645

ファミリーコンサート

出演は、金子悠里さん(ソプラノ)、盛
合匠さん(テノール)、品田広希さん
(バリトン)、白川千尋さん(ピアノ)時
11月20日(土)▷0歳～小学生(低学年)
向け=午前11時～11時45分▷大人
向け(未就学児入場不可)=午後1時
30分～2時15分場高松学習館定各
30人(申込順)申10月26日(火)から高
松学習館(527)0014へ

気分はゴスペルクワイア！～ クリスマスキャロルを楽しみ ましょう

発声・呼吸法を学び、ピアノ伴奏にあ
わせてクリスマスソングを歌います時
11月20日、12月4日・18日の土曜日、
午前10時～正午(全3回)場幸学習館
問生涯学習市民リーダー・内田一行
さん定20人(申込順)申10月26日(火)
から幸学習館(534)3076へ

信濃大町新そば祭り

姉妹都市長野県大町市の老舗製麵
所の「新そば」を販売します(300食程
度)。大人気の生うどん、生ラーメンも
並びます。直接会場へ時10月31日(日)
午前11時から(なくなり次第終了)場
立川市・大町市観光情報プラザ(柴崎
町3-14-3)問同プラザ(519)3086

東京文化財ウィーク2021

11月1日(月)～7日(日)の文化財保護強調週間にあわせ、文化財を身近に感じ
ていただく関連イベントを開催します。直接会場へ場歴史民俗資料館問歴史
民俗資料館(525)0860 緑マークは「立川市民科」です。

●企画展「立川飛行場と陸軍航空
本部～とある技師の記録」緑 航
空技術開発の一線に従事した技師
の記録や資料をもとに、陸軍航空本
部立川支廠や立川飛行場の歴史を
紐解きます

時10月26日
(火)～12月12
日(日)、午前9



時～午後4時30分(月曜日を除く)
●東京都指定有形文化財「銅鉦鼓」
特別公開 中世の戦・立河原合戦
があったことを示す「銅鉦鼓」(都指
定有形文化財)を特別公開します時
10月26日(火)～11
月28日(日)、午前9
時～午後4時30分
(月曜日を除く)



市民伝言板

この欄の情報の連絡・交渉は当事者
間で。市は関与しません。掲載申込書等
は広報課(市役所2階42番窓口)と各
地域学習館で配布するほか、市ホーム
ページからダウンロードもできます。

まちのお知らせ

●キッズ硬式テニス教室 立川市体育
協会ほかが主催問市内在住の小学生
時11月23日(火・祝)、12月12日(日)・19日
(日)、午前9時～正午(全3回)場泉町庭球
場費500円(参加費)定40人(申込順)申
11月7日(日)(消印有効)までに、往復はが
きに住所、氏名(ふりがな)、年齢、学年、
電話番号、テニス歴、ラケットの有無、
返信用宛先を書いて立川市テニス連
盟事務局・山崎さん(〒190-0002幸町
5-57-5立川グリーンテニスクラブ内) (536)6798
●子どもたちにはらっぱを！-第31回砂
川秋まつり 木を植える会ほかが主催。
今年も秋の空の下、砂川の秋を楽しみま

しょう。踊り、歌、演奏、工作、フリーマー
ケットなど。直接会場へ時11月14日(日)
午前10時～午後3時場砂川秋まつりひ
ろば(砂川学習館前の道を南へ150m)
問加藤さん(524)9863

●第2回オスプレイ展示会と映画と講
演のつどい オスプレイを飛ばすな！
立川市民の会が主催▷展示会=拡大さ
れるオスプレイの米軍活動▷講演=「戦
前の軍機保護法と土地利用規制法」元
毎日新聞社・福島清さん▷映画=「レー
ン宮沢事件」対市民の方時11月20日(土)
午後1時30分～4時場子ども未来セン
ター定40人(申込順)申馬場さん(070
(3542)2860

●映画「悠久よりの愛」立川上映会 水
の映像フォーラムが主催。日本のダム
問題に焦点をあてた長編ドキュメンタ
リー「悠久よりの愛～脱ダム新時代」を
上映します時11月23日(火・祝)午後1時
30分～4時30分場女性総合センター
費1,000円(入場料)定98人(申込順)
申住所、氏名、電話番号を書いて、ファ
クスまたはEメールで、水の映像フォー
ラム(042)381)7770oh-yazama@
oregano.ocn.ne.jp

●第3回合同絵画展示会 立川市シル
バー大学卒業生サークルが主催。5つ
の水彩画サークルによる絵画発表会で
す。直接会場へ時11月14日(日)～21日
(日)、午前9時～午後7時(14日(日)は正午
～午後5時、20日(土)は午後5時まで、21
日(日)は午後3時まで)場窓口サービスセ
ンター多目的スペース問渡部さん(090
(2909)8526

会員募集

●東京WAVES水球クラブ ジュニア
水球クラブチームです。水球と水泳の楽
しさ、チームの仲間と共感できる感動を
味わいましょう問小・中学生時毎週▷火
曜・金曜日は午後7時～8時40分▷土曜
日は午後5時30分～7時30分▷日曜日、
祝日は時間変則的場金田スイミング
クラブ立川立飛(高松町1-23-23)ほ
か月6,500円から(ほかに保険料、登録
費用などとして4,790円)定10人(申込
順)問窪田さん(090)4158)4472

●オカリナ・あじさみの会 マヤ文明の
遺跡で発掘された土笛が、イタリアで改
良されて生まれたオカリナ。その音色
に癒やされてみませんか。初心者向けの

コースもあり。体験・見学可問▷プロ奏
者の指導=月2回の水曜日▷勉強会=
毎週1回、いずれも午後7時～9時場若
葉会館月2,500円(ほかに教材費等とし
て年に3,000円)定6人(申込順)申関さ
ん(090)3081)4183

●はなみずき体操 体操でリフレッ
シュし、コロナに負けない健康な体と心
を保ちましょう。見学可問40歳以上の
方時毎月第1・第3木曜日、午後1時30分
～3時場こぶし会館月1,500円(ほかに
諸経費として年に1,000円)定3人(申込
順)申千葉さん(535)4622

●リズム気功リラックス 自然治癒力と
免疫力が向上します。音楽にあわせて自
分のペースでできる気功です時毎月第
1・第3月曜日、午前10時30分～正午
場高松学習館入1,000円月1,500円申
渡辺さん(090)2236)1916

●曙気功サークル 東洋医学に基づい
た呼吸法と、ツボや経絡を刺激するゆっ
くりした動きで、免疫力を高め、体力を
強化します問60歳以上の方時毎週木曜
日、午後1時30分～3時30分場曙福祉
会館入1,000円月2,500円問岡部さん(507)1717

子ども・子育て

多胎フェス「ふたごキャラバン」

双子・三つ子の子育て経験のあるママたちが作るイベントです。双子・三つ子を育てている方や多胎妊婦の方、その家族や支援者向けに、ふたごじてんしゃの試乗や家族写真撮影会、フリーマーケットなどを開催します。申込方法等、くわしくは「SwingRing～ふたご応援プロジェクト～」のSNSをご覧ください(時)11月23日(火・祝)午前10時～午後3時(荒天中止)(場)サンサンロード(曙町) (定)10人～30人(申込順) (問)市子ども家庭支援センター ☎(528)6871



お腹に赤ちゃんがいる妊婦さんのためのフルートコンサート

出演はフルート奏者・翔斗さん(対)市内在住の妊娠中の方と配偶者、祖父母になる方(時)11月23日(火・祝)午前10時30分～11時15分(場)子ども未来センター(定)30人程度(申込順。20人まで座席あり)(申)10月26日(火)午前10時から子育て支援事務室 ☎(529)8664へ

家族が“笑顔”で“健康”になるクッキングパパ教室！

時短メニューで作ったパパの料理を家族で楽しめます。企画・運営はパパママ子育て応援部 Hiタッチ!! (対)子育て中の男性と家族(時)11月27日(土)午前10時～正午(場)女性総合センター(師)管理栄養士・永澤あきこさん(費)1家族1,000円(材料代)(定)10人(申込順)(保)4人(1歳～学齢前)(申)10月25日(月)から男女平等参画課 ☎(528)6801へ

障がいのある子もない子もみんなで楽しむディズニークリスマス

出演はミュージカルダンサー・ミホ&フミさん(対)市内在住の未就学児と保護者(時)11月23日(火・祝)午後2時～2時45分(場)子ども未来センター(定)30人程度(申込順。20人まで座席あり)(申)10月26日(火)午前10時から子育て支援事務室 ☎(529)8664へ

人形劇「クリスマスボエム」 「おおきなかぶ」

出演は人形劇団「ポポロ」(対)0歳～18歳の子どもと保護者(小学4年生以上は1人での参加も可)(時)11月20日(土)午後2時～3時(場)砂川学習館(定)30人(申込順)(申)10月26日(火)から砂川学習館 ☎(535)5959へ

妊娠・出産前のパパ教室～産前からできることを知ろう・学ぼう

妊娠・出産に向けて「パパだからこそできること」を一緒に考えます。企画・運営はパパママ子育て応援部 Hiタッチ!! (対)妊娠中の方と配偶者(時)令和4年1月9日、3月6日の日曜日、午前10時～11時30分(場)女性総合センター(定)各30人(申込順)(申)10月25日(月)から電子申請で申し込んでください(問)男女平等参画課 ☎(528)6801



ヨガ教室

いずれも(場)子ども未来センター(師)ヨガインストラクター・愛さん(定)8組(申込順)

●ママ&ベビーヨガ (対)市内在住の生後3か月～8か月の乳児と母親(時)11月24日(水)午後1時30分～2時15分(申)10月27日(水)午前10時から子育て支援事務室 ☎(529)8664へ

●ママヨガPlus ヨガを通して仲間づくりをしませんか(対)市内在住で令和3年5月1日～7月31日生まれの乳児(第1子に限る)と母親(時)11月24日、12月22日、令和4年1月26日の水曜日、午前11時～11時45分(全3回)(申)10月28日(木)午前10時から子育て支援事務室 ☎(529)8664へ

シニア

懐かしい歌をご一緒に

大きな声で歌ったり笑ったりすることは健康の秘訣。昔を語りながら楽しいひとときを(対)70歳以上の方(時)11月26日(金)午後1時30分～3時(場)西砂学習館(師)音楽講師・山田香代さん、

岡田文子さん(定)40人(申込順)(申)10月26日(火)から西砂学習館 ☎(531)0431へ

触って覚える♪スマホのきほんLINE体験

スマートフォンは貸し出します(対)65歳以上の市民の方(時)11月30日(火)▷午前10時～正午▷午後2時～4時(場)子ども未来センター(定)各15人(申込順)(申)10月25日(月)午前9時から南部東はごろも地域包括支援センター ☎(523)5612へ

みんなの介護教室「介護保険サービスを知ろう」

住み慣れたわが家で快適に入浴する方法を学びます(対)市民の方(時)11月10日(水)午後1時30分～3時(場)西砂学習館(定)20人(申込順)(申)北部西かみすな地域包括支援センター ☎(536)9910へ

介護予防教室「はじめての漢方養生」

(対)65歳以上の市民の方(時)11月19日(金)午後2時～3時30分(場)子ども未来センター(師)薬剤師・今井啓太さん(定)15人(申込順)(申)10月25日(月)午前9時から南部東はごろも地域包括支援センター ☎(523)5612へ

「かかりつけ薬局」って知っていますか

コロナ禍での新しい医療機関との関わり方を学びます(対)65歳以上の市民の方(時)11月24日(水)午後2時～3時(場)柴崎学習館(師)管理薬剤師・川原義尚さん(定)15人(申込順)(申)南部西ふじみ地域包括支援センター ☎(540)0311へ

シルバー人材センター入会説明会

会員登録の申し込みも受け付けます(対)市内在住の原則60歳以上の方(時)・(場)▷11月10日(水)=シルバー人材センター柴崎本部(柴崎町1-17-7)▷11月16日(火)=女性総合センター▷11月18日(木)=砂川学習館、いずれも午後1時30分から(申)前日までにシルバー人材センター柴崎本部 ☎(527)2204へ

お知らせ

国民年金保険料の産前産後免除

国民年金第1号被保険者の方が出産すると、出産月の前月から4か月の国民年金保険料が免除になり、保険料を納付したものであるとして老齢基礎年金額に反映されます(多胎出産の方は6か月)。申請する方は、母子健康手帳を持参して、保険年金課国民年金係(市役所1階5番窓口)で手続きしてください(問)市保険年金課国民年金係・内線1394、日本年金機構立川年金事務所 ☎(523)0352

「たちかわ若者サポートステーション」の出張相談

15歳～39歳の方の就労に関する相談に応じます。「今まで一度も仕事をすることがない」「仕事をしたいが自信がない」「高校中退後、職に就かずひきこもっている」などの悩みをおもちの方、家族の方、ご相談ください。直接会場へ(時)11月8日(月)午前9時30分～午後4時30分(場)市役所2階209会議室(問)たちかわ若者サポートステーション ☎(529)3378、市子ども育成課青少年係・内線1306

官公署・その他

年末調整は国税庁のホームページをご覧ください

立川税務署で実施していた年末調整等説明会は、今年度から実施しません。「国税庁」のホームページやYouTube「国税庁動画チャンネル」をご覧ください。年末調整関係の用紙は、「国税庁」のホームページからダウンロードできます(問)立川税務署 ☎(523)1181

たちかわ競輪開催日

●立川FⅡ(モーニング7)=10月28日～30日(午前10時開場) ●弥彦FⅠガールズ*=10月28日～30日 ●武雄FⅠガールズ*=10月28日～30日 ●防府記念*=10月31日～11月3日 ●大宮FⅠ*=11月2日～4日 *は場外発売

開催案内・レース結果 ☎0180(994)223～5

遊びにおいでよ 児童館

申スペシャル工作 ビーズのプレスレット (対)小学生～高校生世代(時)11月18日(木)・19日(金)、午後3時～5時(場)羽衣児童館(定)各20人(申)11月1日(月)から羽衣児童館 ☎(526)2336へ

申マークのある催しは申込制です(申込順)。そのほかは直接会場へ(先着順)。このほかの催しは、市ホームページまたは児童館のおたよりをご覧ください。

申児童館まつり「おいでなさい」 (対)乳幼児～高校生世代(未就学児は保護者同伴)(時)11月27日(土)午後2時～5時(場)富士見児童館(定)60人(申)11月15日(月)～26日(金)に富士見児童館 ☎(525)9020へ

●ミニミニ大運動会 (対)小学生(時)11月27日(土)午後3時～4時(場)若葉児童館(定)20人(問)若葉児童館 ☎(536)1400

申まんぼうまつり (対)・(時)11月27日(土)▷午前10時30分～正午=乳幼児(保護者同伴)▷午後1時～4時=小学生～高校生世代(場)錦児童館(定)140人(申)11月19日(金)～26日(金)に錦児童館 ☎(525)6684へ

11月9日(火)～15日(日) 秋の火災予防運動

問立川消防署 ☎(526)0119

これからの季節、空気は乾燥し火災が起こりやすくなります

▶建物から出火した火災のうち、住宅火災は6割近くを占めています ▶住宅火災の死者のうち、65歳以上の高齢者が約7割を占めています ▶住宅火災の出火原因は、ガステーブル、たばこの順となっています

住宅火災から命を守るために、住宅用火災警報器を設置しましょう

▶すべての居室、台所、階段に必ず設置しましょう ▶定期的に作動状態の確認や機器本体の清掃をしましょう ▶設置から10年を経過したものは本体の交換をしましょう



人口と世帯		●住民基本台帳記録数(前月比)	
 令和3年 10月1日現在	人口	185,120	(-1)
	男	91,889	(-9)
	女	93,231	(+8)
	世帯	94,542	(+25)

立川市プレミアム婚姻届 婚姻届も思い出も「カタチ」にしようキャンペーン

平成28年の発売以来、多くの方から支持されている立川市プレミアム婚姻届。市全体でご夫婦を祝福するこの婚姻届は、複写式の婚姻届と写真を貼って飾る台紙がセットになった特別なデザインで、さまざまな特典もあります。「カタチ」に残る思い出を立川市でつくりませんか。

✿販売価格 1,000円

✿販売場所 ・ホテル日航立川東京 ・アニヴェルセル立川
・4℃ブライダルグランデュオ立川店 ・TAKEOFF SHOP
・オリオン書房(ノルテ店・ルミネ立川店)
・企画政策課窓口(市役所2階45番窓口)

☎企画政策課政策推進係・内線2688



コロナ禍でもプレミアムな結婚を

新型コロナウイルス感染症の影響を受けたカップルで、12月1日(水)以降、プレミアム婚姻届記念写真撮影コーナーで写真撮影をされた方が対象。くわしくは市ホームページをご覧ください。

SORANO HOTEL 宿泊券が当たります

昨春オープンしたGREEN SPRINGS内のSORANO HOTEL 朝食付き宿泊券を抽選で2組にプレゼント。抽選券をお渡しします(先着70組)。



素敵な オリジナルグッズを プレゼント

プレミアム婚姻届を制作した福永紙工(株)が提供する「空気の器」などのオリジナルグッズを差し上げます(先着70組)。



新鮮な野菜と 加工品の詰め合わせが もらえる

ファーマーズセンターみのれ立川がおすすめする、市内などで収穫された野菜と加工品の詰め合わせを抽選で10組にプレゼント。抽選券をお渡しします(先着70組)。



写真はイメージです

たちかわの輝く個店で 素敵な特典が受けられます

立川市にプレミアム婚姻届を提出したご夫婦は、市内の名店でさまざまな特典が受けられます。くわしくは市ホームページをご覧ください。



「いい夫婦の日」特別記念撮影会

11月22日(月)に、立川市にプレミアム婚姻届を提出したご夫婦を対象に、プロカメラマンによる撮影会を行います。撮影したデータはその場でお渡しします(※11月22日(月)午前10時～午後2時(受け付けは午後1時30分まで))

☞市役所1階プレミアム婚姻届記念写真撮影コーナー



《広告欄》

※広告に関するお問い合わせは…総合広告代理店 フレックス株式会社 ☎042(528)1611へ